



2022 永續報告書

## 目 錄

關於本報告書	2
董事長的話	3
永續發展委員會組織與職掌	4
永續發展目標與實踐	5
外部倡議	5
利害關係人之鑑別與溝通	6
重大議題、GRI 主題與衝擊邊界	9
2022 年重要事件	10
1. 營運與治理	
1.1 營運發展	11
1.2 營運持續管理	22
1.3 市場行銷發展	25
1.4 品質管理與客戶服務	26
1.5 創新研發	29
2. 綠色製造	
2.1 環保產品	31
2.2 回收物料與減少耗用	32
2.3 內部能源消耗	33
2.4 能源密集度	34
2.5 減少能源消耗	34
2.6 水資源管理	45
2.7 廢棄物管理	46
2.8 環保法令遵循	46
3. 友善職場	
3.1 聚隆的員工	47
3.2 幸福職場	50
3.3 職業安全衛生	56
附 錄	
附錄 1：認證與社會參與	59
附錄 2：GRI 準則索引表	61

## 關於本報告書

### 報告書概況

本報告書主要架構內容以2021年鑑別的重大永續主題與利害關係人之關切議題為基礎，分別說明本公司對經濟、環境及社會的衝擊與回饋，同時依循全球永續性報告協會(Global Report Initiative簡稱GRI)發布的「永續性報導準則」(GRI Standards) 撰寫。預計每年發行一本，讓關係人瞭解。

上次發行日期：2022 年 7月

本次發行日期：2023 年 7月

### 報告範疇與邊界

本報告書內容所載資訊以聚隆纖維股份有限公司為主 (不含子公司)。

資料期間：2022 年 1 月 1 日起至 2022 年 12 月 31 日。

報告中財務數據來源經會計師認證後公開發表，除特別備註說明之外，皆以新台幣表示。

### 參考指南

本報告書採用GRI Standards核心選項作為主要參考架構，以及 AA1000 當責性原則 (Account Ability Principle Standard) 的重大性、包容性、回應性及衝擊性四大原則進行撰寫，揭露公司主要永續性議題、策略、目標與措施。

### 聯絡方式

對本報告書內容有任何疑問或建議，歡迎與本公司聯繫並提供 您寶貴的意見，聯絡資訊如下：

聯絡人：總經理室 張連富先生、蔡琇薇小姐

地址：彰化縣埔鹽鄉永樂村番金路94 號

電話：886-4-8652321 分機2116、2213

傳真：886-4-8656171

E-mail：PETER@acelon.com.tw

Website：https://www.acelon.com.tw/

## 董事長的話

在全球各國政府的認知與協定下，無論是政府、品牌與企業，都以實際行動因應氣候變遷，落實「巴黎協定」，相關政策例如：設定碳中和進程規劃、實施碳邊境稅、能源轉型、推動碳足跡認證、推動循環經濟…等等，不僅是國際趨勢，更攸關企業競爭力與未來商機，企業必須加速轉型，在危機中爭取轉機。

配合政府大力推動 ESG(環境永續、社會責任、公司治理)永續發展政策，本公司必須把 ESG 的相關專業知識納入研究，並研擬各項措施與執行目標。訂定短、中、長期努力目標，追求穩健的經營績效，並設立高標準的治理制度。

本公司在追求經營績效，創造股東與職工最大價值的目標下，也要重新思考新的方向：

1. 在發展商業的同時，如何維護生態環境，並與社區共存共榮。
2. 企業存在的目的，除了為股東創造最大價值，也要有新的思維去衡量經濟效益，不僅為股東，也要擴及利害關係人的最大價值。
3. 努力追求所營產品，研發探索新材料、新流程、新的供應鏈，要符合綠色環保的循環經濟理念。

因此，未來本公司主力產品將會以循環經濟為主軸去延伸發展，如尼龍回收、聚酯回收、木漿回收，或各種素材的原液染色，再結合各種機能性纖維，同時考量節能減碳，以物理性處理為優先。

優秀人才是公司發展的基礎，本公司在人才培訓制度上架構一個良善的制度，從選育用留，職能盤點著手，再從職能缺口加強訓練，一方面提升員工職能，以勝任各職級能力；一方面做好職務的傳承計劃，做為永續經營的基礎。期許公司能與各方利害關係人共同合作，塑造全新的企業文化，共同創新、求變，創造企業價值。

2022 年隨著各國陸續與病毒 (COVID-19) 共存，甚至解封，本來對經濟的復甦創造了谷底翻升的絕佳機會，卻又發生了俄烏戰爭，帶來了原物料、油價、食物的上漲，帶動了通膨，同時在美聯儲強力升息打擊通膨效應之下，消費急速萎縮，從品牌供應鏈、虛實市場全都在消化庫，以致下半年起訂單萎縮，企業開動率下降，面臨虧損局面。

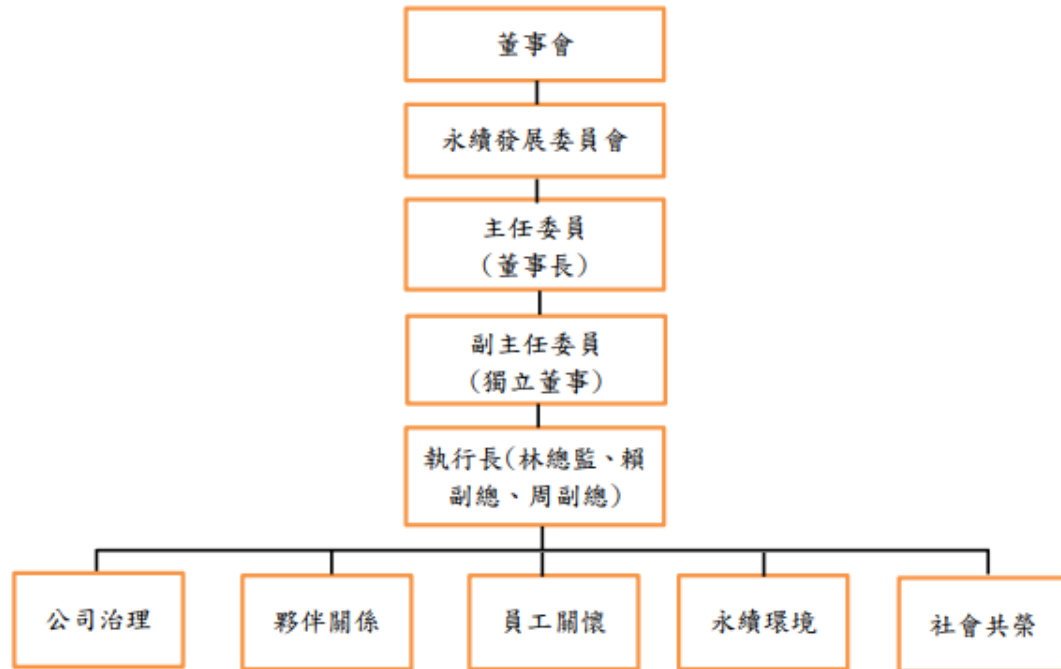
展望 2023 年，延續著 2022 年的去化庫存、通膨、升息、原物料居高不下的處境下，企業無不殫精竭慮，圖謀安渡低開動率的處境。我司在淨零轉型、節能減碳、綠能開發、儲能投資以及 AI 投入數位轉型的努力，期待在 ESG 的各方面做好準備，努力與上下游配合。我司除了上述方向的努力以外，實際上將以短中長期分階段在進行碳足跡盤查，設備效能的檢討，設定目標做節能的改善或設備更新以及綠能的再投資、儲能的投資，以 ESG 的指標邁進，以永續發展為長期目標。

董事長

周文東



## 永續發展委員會組織與職掌



組別	職掌	推動重點	權責單位
公司治理 (林總監督導)	以永續經營為主軸，推動公司治理方向並落實。	公司治理、內部稽核 法規遵循、風險管理	董事長室、財務處、稽核室、法務組、資訊組
夥伴關係 (賴副總督導)	發揮企業影響力，與上、下游廠商共同推動永續事務發展，持續提升產品品質與滿足客戶期許。	客戶關係、供應鏈管理、 市場行銷、研發創新	業務處、行銷處、 研發處、資材組
員工關懷 (林總監督導)	以勞資雙贏、共同成長為目標，推動各項員工福利及營造良好安全健康之職場環境。	員工福利、職涯規劃、職 業安全、人權管理	人資組、安全衛生組
永續環境 (周副總督導)	制定相關環境保護政策，因應氣候變遷之風險與機會，規劃並推動各項因應措施。	環境保護、節能減碳、水 資源管理、廢棄物管理	生產部、工務部、 管理課
社會共榮 (林總監督導)	將企業資源運用照顧至在地鄰里及促進社會共榮，履行企業社會責任。	在地關懷、社會公益、產 學合作	人資組、管理課

## 永續發展目標與實踐

本公司檢視自身核心能力，以 ESG 為指標，先規劃建立 ESG 相關管理系統時程如下，以奠定後續建立 ESG 目標。

類別	名稱	中文名稱	規劃時程	永續願景
E 環 境 永 續	ISO 14001	環境管理系統	2022 導入 2023 驗證	推展永續環境
	ISO 50001	能源管理系統	2023 導入	提升能源使用效率
	ISO 14064-1	溫室氣體盤查	2022 導入	節能減碳
	ISO 14067	產品碳足跡	2022 查驗	節能減碳
	GRS	全球回收標準	2016 導入 持續擴大回收	友善環境

S 社 會 責 任	ISO 45001	職業安全衛生管理系統	2022 導入 2023 驗證	零職災
	RPA	機器人流程自動化	2021 導入 持續擴大使用	創造幸福職場
	MES	DTY 機聯網	2022	創造幸福職場
	AOI	DTY 自動包裝	2022	創造幸福職場

G 公 司 治 理	永續委員會	設置永續委員會	2022	提升公司治理
	經理人績效評估	制定經理人績效評估與酬金連結	2022	提升公司治理

## 外部倡議

全球回收標準(Global Recycled Standard, 簡稱 GRS)由紡織品交易所倡議，各大品牌響應，推動廢棄物回收再利用的循環經濟，友善環境，它是一項國際、自願和全面的產品標準，規定了回收內容、產銷監管鏈、社會和環境實踐以及化學品限制的第三方認證要求。目標是產品中增加回收材料的使用比率，減少或消除生產所造成的危害；本公司自 2016 年開始取得 GRS 認證，積極推動回收物再利用，並持續擴大回收材料的使用，發揮影響力減少廢棄物危害環境，同時避免破壞生態，本公司參與外部倡議如下表。

### 外部倡議

本公司取得全球回收標準 GRS 認證 (Global Recycled Standard)

## 利害關係人之鑑別與溝通

本公司由 CSR 報告書編輯小組鑑別利害關係人與重大議題，透過問卷實際瞭解利害關係人所關注議題，問卷總計回收 130 份有效問卷。利害關係人與重大議題由高階管理階層核可，確保永續經營方向與報告書報導內容符合利害關係人期待。

### 步驟 1 利害關係人之鑑別

藉由本報告書編輯小組與各部門主管內部討論，並參考 AA 1000 利害關係人議合標準(SES)的五大原則，鑑別出 7 類主要利害關係人。



### 步驟 2 永續議題蒐集

參考全球永續性報告協會(Global Reporting Initiative, 簡稱 GRI)發布之 GRI 準則，經討論後篩選出 15 個永續議題進行鑑別。

項目	議題	說明
1	經營績效	說明經營運或投資產生的經濟收益，及經濟收益的運用方式
2	因應法規變革	因應國內外對營運相關等各類法規的加嚴要求，或因應已知新政策的方法
3	市場行銷發展	公司提供的產品與服務在市場上的銷售潛力，及維持客戶關係的方法
4	研發能力	公司所擁有或規劃取得的專利、智財、認證，及對新產品的研發潛能
5	產品品質管理	公司對產品品質的管理與持續改善方法，及客戶滿意度調查
6	供應鏈管理	對供應商的採購標準，及供應商稽核、分級管理，如何維持供應鏈穩定

項目	議題	說明
7	勞僱/勞資關係	包括公司提供員工的薪酬、福利與獎勵制度，與員工溝通的管道等
8	人才管理	有關員工績效考核、員工訓練及發展等
9	人權平等	如性別平等、多元族群、青年勞工等內容
10	營運持續	公司對於潛在的天然或人為災害之緊急應變策略
11	職業安全衛生	公司對於人為災害與職業病的防止及管理辦法
12	綠色製造	公司在推動清潔生產、資源循環再利用等有助提升資源利用效率、降低環境污染的方法
13	溫室氣體管理	公司對於溫室氣體排放與減量執行狀況
14	資通安全	因應資訊與通訊中斷、網路攻擊或病毒控制
15	社會參與	如產學合作、社會公益活動、社區建設、社會關係等

#### 步驟 3 議題關注程度分析

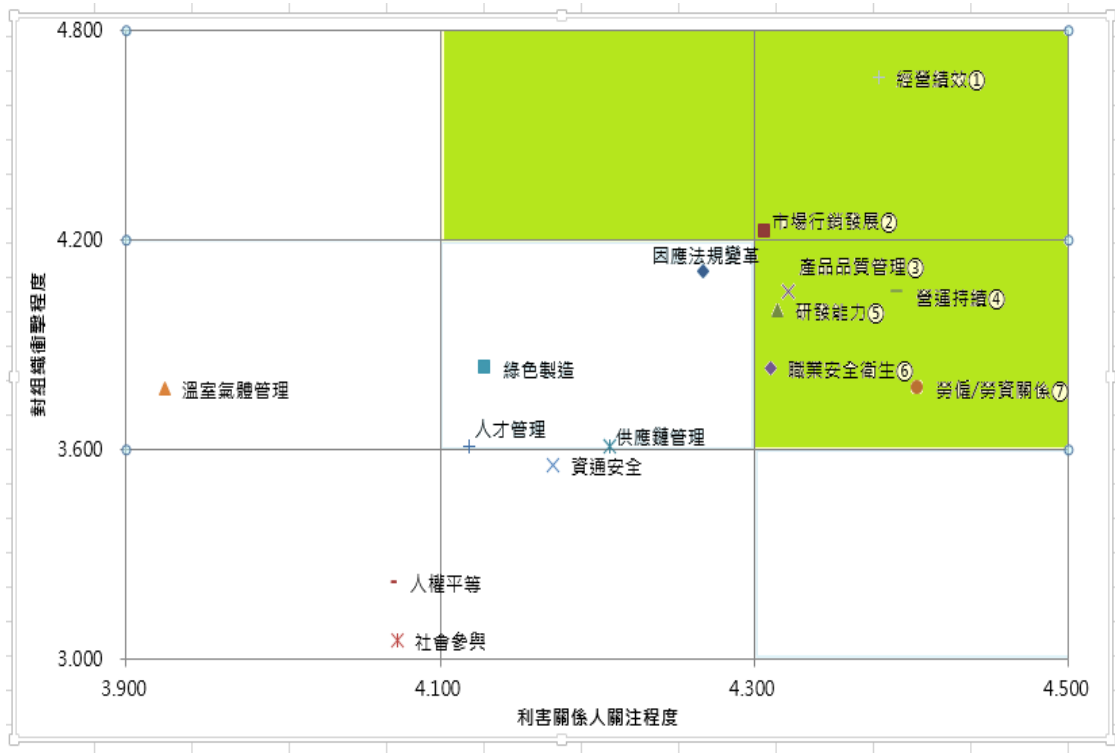
以問卷方式，藉由本公司各部門協助發放，共回收有效問卷 130 份，其中對公司內部高階主管調查問卷回收 18 份，藉以衡量這些議題對公司營運的衝擊程度。

#### 步驟 4 重大性議題排序

依據「利害關係人關注程度」與「對公司營運衝擊程度」兩個構面，進行高、中、低三個強度分析，鑑別出強度高的 7 項重大性議題。



重大性議題矩陣



步驟 5 審查與討論

重大性議題均詳實揭露於本報告書中，以符合利害關係人對本公司的期待。未來將持續檢視各項重大性議題，並考量利害關係人對報告的反饋，確保報告內容的透明、合理與平衡。

## 利害關係人溝通

利害關係人鑑別與溝通表					
類別	涵蓋對象	溝通管道	溝通頻率	溝通議題	議題回應
股東	投資人、股東	重大訊息、新聞稿	不定期	經營績效 公司治理 重大事件	重大訊息、新聞稿
		公開資訊觀測站	法定申報		公開資訊觀測站
		網頁e-mail、電話聯繫	不定期		網頁e-mail、電話聯繫
		法說會	每年一次		法說會
		股東會	每年一次		股東會
發言人管道	不定期	發言人管道			
顧客	客戶、消費者	1.電話、e-mail、拜訪 2.客戶滿意度調查	1.不定期 2.一年一次	1.銷售&服務 2.服務&需求	1.訂購&需求 2.需求回饋
員工	正職員工、非正式之約聘雇員工、外籍員工、建教生	勞資會議	每季	勞資關係、勞動條件、員工動態、提高工作效率方案...等	會議討論、決議
		福利委員會	每季	員工福利事項	會議討論、決議
		工會會員代表大會	每年	推選勞資會議、福利委員會、退休準備金監督委員會...等勞方代表	會議討論、決議
		員工意見箱	不定期	改善建議、性騷擾、不當管理、不公平對待、違反企業倫理...等事項	專案調查及回應處理結果
		員工申訴專線	不定期	性騷擾、不當管理、不公平對待、違反企業倫理...等爭議事件	專案調查及回應處理結果
		員工申訴信箱	不定期	性騷擾、不當管理、不公平對待、違反企業倫理...等爭議事件	專案調查及回應處理結果
		新進員工訓練	不定期	公司介紹、企業文化、價值觀、符合績效行為表現...等	內部講師授課
		員工教育訓練	不定期	企業價值理念、符合績效行為表現...等	內、外部講師授課
		公告、連絡函	不定期	公司制度規範傳遞	e-mail公告周知
文化走廊佈告欄	不定期	企業文化、價值理念、媒體報導...等	張貼佈告欄		
供應商	供應商、承攬商、外包商等合作夥伴	問卷調查	每年	誠信經營	供應商管理
政府	目的事業主管機關、縣市政府	電訪、函文	不定期	勞安、環保、法規	電話、函文
金融機構	銀行	e-mail、電話聯繫	不定期	經營績效	e-mail、電話聯繫
社區	工業區/科學園區管理局/管理中心、廠房鄰近社區等	e-mail 或電話	不定期	環境、工安、敦親睦鄰	e-mail 或電話

## 重大議題、GRI主題與衝擊邊界

類別	重大議題	GRI 主題/自訂主題	股東	顧客	員工	供應商	社區	政府	金融機構	對應章節
公司治理	經營績效	GRI 201 經濟績效	●		●	○			▲	1.1 營運發展
	市場行銷發展	GRI 417 行銷與標示	○	●		▲				1.3 市場行銷發展
社會議題	產品品質管理	GRI 416 顧客健康與安全		●				○		1.4 品質管理與客戶服務
公司治理	營運持續	GRI 203 間接經濟衝擊	●	▲		○				1.2 營運持續管理
	研發能力	自訂主題	●		●	○				1.4.4 創新研發管理
社會議題	職業安全衛生	GRI 403 職業安全衛生	○		●		○	○		3.2 幸福職場
	勞僱/勞資關係	GRI 402 勞/資關係			●			○		3.1 聚隆的員工
環境議題	綠色製造	GRI 302 能源	○	○		▲		●		2.環境保護

涉入程度： ●直接關係 ○間接關係 ▲商業關係。

【備註 1】：本公司重視聯合國呼籲的 SDGs 永續議題，積極實踐，故增加綠色製造議題。

【備註 2】：2022 年重大議題與前一年度相同。

## 2022 年重要事件

1. 新冠疫情踏入第三年—2022年是受全球地緣政治危機導致金融動盪及悲劇連連的一年。
2. 通脹問題嚴重，2022年是全球金融動盪的一年，經濟受挫、股災綿綿。由於美聯儲提高利率以抗擊通貨膨脹，美元走強，許多國家和地區的股市和貨幣大幅下跌。
3. 俄羅斯攻打烏克蘭、歐洲爆發自二次世界大戰大戰以來首次大規模衝突。大中華方面，美國眾議院院長裴洛西訪台，台海局勢升級，揣測台海戰爭的新聞不斷。
4. 受到全球通膨、美國升息、俄烏戰爭、地緣政治等複雜因素，市場面臨了更大的動盪多變，對於未來景氣持保守看待，在多方面向衝擊之下，營運上備感挑戰。本公司2022年度合併營業收入為新台幣2,785,426千元，稅後淨損66,744千元。

## 1. 營運與治理

### 1.1 營運發展

#### 1.1.1 公司簡介

##### 1.沿革與背景

◎本公司 1988 年 7 月成立，同年 11 月購買埔鹽廠現址設廠，1992 年 12 月芳苑廠建廠完成開始生產，2009 年 12 月併購斗六廠。

◎本公司 1998 年股票上市，股票代號 1466。

##### 2.營業項目與產品結構

◎主要產品尼龍原絲、聚酯原絲、尼龍加工絲、聚酯加工絲、極超細複合纖維絲、回收環保紗(GRS)、原液染色纖維(色紗)。

◎本公司為紡織中、上游廠商，化纖生產種類齊全，可少量多樣化生產，同時可配合客製化需求，生產機動性強，且公司自產第一段原絲，供第二段加工絲加工使用，成本具競爭力。

◎2011 年 6 月，投資子公司聚泰環保材料科技，發展自行研發之「纖維素纖維」，主要經營 Lyocell 纖維素纖維長纖維、PP 不織布及防疫口罩。

◎2016 年起，本公司持續推動循環經濟產品，利用回收寶特瓶、回收製程廢料等當原料，生產尼龍加工絲、聚酯加工絲，為環境保護貢獻心力，並獲得 GRS (Global Recycled Standard) 認證。

#### 1.1.2 公司基本資料

項 目		內 部
公司名稱		聚隆纖維股份有限公司
成立日期		1988 年 7 月
上市日期		1998 年 4 月
股票代號		1466
產業類別		紡織業
營 業 據 點	公司地址	彰化縣埔鹽鄉永樂村番金路 94 號
	埔鹽廠地址	同上
	芳苑廠地址	彰化縣芳苑鄉後寮村工區路 45 號
	斗六廠地址	雲林縣斗六市斗工十路 150 號
	彰化辦事處	彰化縣彰化市彰鹿路 105-4 號
董事長		周文東
實收資本額		新台幣 1,111,573,200 元
員工人數		350 人

### 1.1.3 組織規模

#### 1.1.3.1 銷售量

單位:公噸

產品別		2022 年		2021 年		2020 年	
		銷售量	佔產業%	銷售量	佔產業%	銷售量	佔產業%
尼龍絲	產業	152,738	100.00	143,219	100.0	185,525	100.0
	本公司	9,572	6.27	18,871	13.2	10,735	5.8
聚酯絲	產業	588,100	100.00	704,528	100.0	574,286	100.0
	本公司	168	0.03	3,597	0.5	264	0.1
加工絲	產業	461,801	100.00	535,520	100.0	425,754	100.0
	本公司	14,510	3.14	12,697	2.4	17,621	4.1

資料來源:台灣區人造纖維製造工業同業公會、本公司年報。

#### 1.1.3.2 經營績效

##### 重大性議題：經營績效管理方針

- 政策： 重視創新研發，掌握市場趨勢，及時滿足客戶需求，與商業夥伴共同發展。
- 責任： 各單位於年度目標會議討論決定，經營階層監督並協助績效之達成。
- 資源： 公司全部資源投入，期望績效目標達成。
- 特定行動：
  - 研發環保新產品，創造價值與利潤，滿足客戶需求。
  - 配合市場供需變動，機動調整產銷策略，管控庫存量。
  - 注意國際油價波動，掌握時機採購原料，降低成本。
- 目標與承諾： 創造利潤，分享關係人，永續經營。
- 申訴機制：
  - 公司網頁：[service@acelon.com.tw](mailto:service@acelon.com.tw)
  - 投資人信箱：[cmh@acelon.com.tw](mailto:cmh@acelon.com.tw)
- 績效評估方式與結果： 定期開會評估績效檢討，包括每月經營檢討會、年度目標會議；績效結果如下。

##### 財務績效

單位：新台幣仟元

項目	2022 年	2021 年	2020 年
總資產	2,521,757	2,844,238	2,560,402
總負債	925,864	1,088,010	984,300
總股東權益	1,595,893	1,756,228	1,576,102
營業收入	2,442,173	3,166,211	2,261,896

稅後淨利	(66,744)	177,878	42,494
每股盈餘		1.60	0.38

2022 年面臨全球產能過剩問題影響，品牌商及紡織業下游廠商存貨累積過多，導致訂單量萎縮，加上原物料上漲帶動末端成衣商購買需求減少，且受到全球通膨、美國升息、俄烏戰爭、地緣政治等複雜因素，市場面臨了更大的動盪多變，對於未來景氣持保守看待，在多方面向衝擊之下，營運上備感挑戰。本公司 2022 年度合併營業收入為新台幣 2,785,426 仟元，稅後淨損 66,744 仟元。相關財報資訊請至本公司官網查詢參考。

本公司每年均設定年度營業預算及資本支出預算，經董事會決議通過後，由會計單位於每次董事會議說明財務績效；公司各單位主管於每月召開之經營檢討會議中提報營運狀況，讓最高治理階層充分掌握營運及監督預算達成進度。此外，本公司選擇專業、負責且具獨立性之簽證會計師，定期對公司之財務狀況及內部控制實施查核。本公司定期評估聘任會計師之獨立性及適任性，並就評估結果提報董事會。

### 1.1.4 未來營運發展

本公司未來營運發展仍以創新研發為主軸，掌握市場環保趨勢，配合客戶需求，打進品牌供應鏈，與客戶共榮共存，不以削價為手段競爭，持續創造利潤分享關係人，永續發展。

### 1.1.5 活動、品牌、產品與服務

本公司產品少量多樣化，並且持續研發新產品，滿足顧客需求。

## 多元產品

本公司生產化學纖維，產品種類多元，生產線彈性靈活。產品應用範圍廣泛，適用於衣著、傢飾、高級工業用途。除了生產一般纖維以外，新纖維的研發應用也一直持續進行，尤其重視對環境友善的產品。

產 品	種 類	特 點	
尼龍纖維	◆ 原絲 ◆ 仿棉絲	◆ 柔軟、強韌、吸水性佳	
聚酯纖維	◆ 假撚絲 ◆ 仿棉絲	◆ 質輕快乾、不易皺	
環保纖維	◆ 回收纖維 ◆ 原液染色纖維	◆ 節省能源 & 減少排碳 ◆ 節省水資源 & 減少廢水排放 ◆ 環境友善	
機能性纖維	◆ 抑菌纖維 ◆ 吸濕排汗纖維 ◆ 耐磨纖維	◆ 抗靜電纖維 ◆ 冰涼纖維	◆ 抗菌、排汗、涼爽、耐磨、減少靜電吸附等功能

### 1.1.6 公司治理與組織

本公司近年來，不斷提升公司治理的透明度及社會參與度、虛心接收來自各利害關係人的反饋與建議，踏實的往前邁進。

社會共榮、永續經營、實踐企業社會責任理念係為我們持續努力的目標。

期許透過健全、有效率之公司治理制度，得以強化公司營運及確保股東權益。

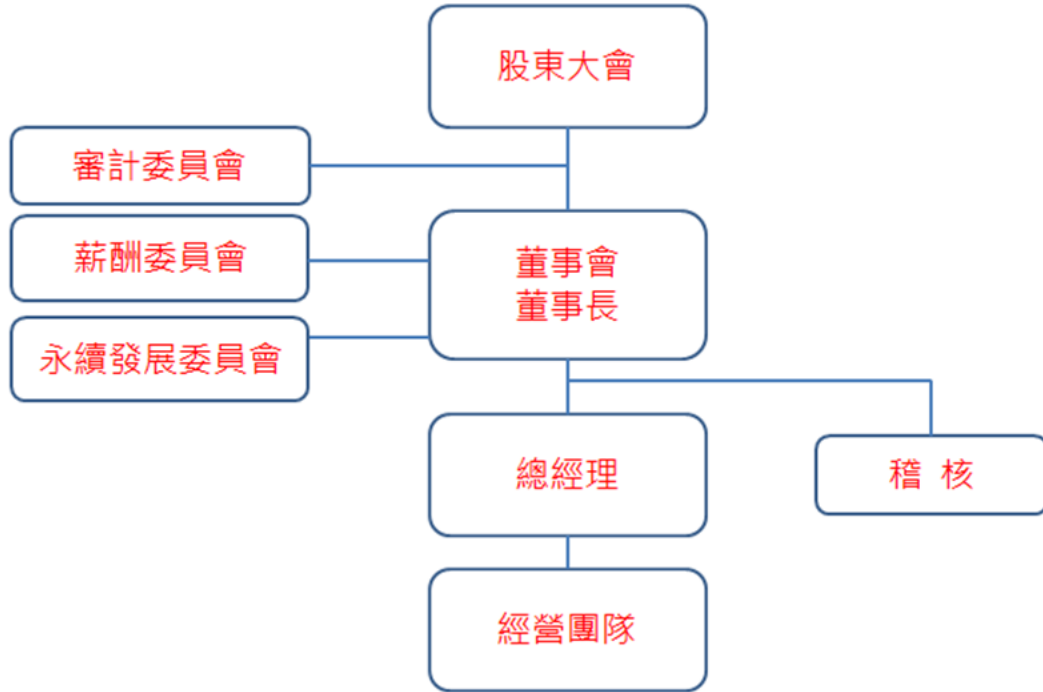
#### 公司治理管理方針

1. 政策：遵循「上市櫃公司治理實務守則」及相關法令規定。
2. 責任：以董事會為最高治理單位，擬訂及執行公司治理制度。
3. 管理：由董事長統籌，指揮相關部門共同推動公司治理事項，包括
  1. 擬定及執行公司治理制度，以完備的內部控制制度，確保營運之效果及效率、財務報導之可靠性及相關法令遵循等目標之達成。
  2. 訂定從業道德規範，要求員工簽署自律文件。
  3. 開辦教育訓練，宣導員工法制觀念。
4. 目標與承諾：持續健全公司制度，強化內部控制，提升公司治理成效。
5. 申訴機制：制定「員工申訴作業要點」提供舉報內部不法行為的管道。
6. 績效評估方式與結果：由內部稽核人員對董事會、審計委員會、薪資報酬委員會及內部控制制度等公司治理事項進行稽核，並就缺失改善狀況與產生原因，檢討修訂內部控制制度。

截至2022年4月18日，本公司股東結構如下：

股東結構 數量	政府機構	其他法人	個人	外國機構及 外國人	合計
人 數	1	160	22,472	15	22,648
持 有 股 數	2,401	28,523,298	82,618,691	12,930	111,157,320
持 股 比 例	<0.01%	25.66%	74.33%	0.01%	100.00%

## 公司治理組織圖



### 1.1.7 董事會組成與多元化

本公司為確保董事會成員的多元化，兼具檢視與討論產業、經濟、環境、社會面議題之能力，董事會成員之遴選均考量其不同專業背景、具前瞻性、領導能力、產業趨勢、及不同性別的優秀人選，目前共設有董事 10席(包含3席法人董事及3席獨立董事)，女性董事成員共2席，女性占全體董事成員20%；平均年齡44.5歲；男性成員占全體董事成員80%；平均年齡62歲。全體董事成員均齡58.5歲，其中具員工身份之董事共2席，占比為20%，獨立董事任期年資平均為：3.5年。

本公司董事會由具有專業背景、專業技能及產業經歷之成員所組成；並遵循公司法及公司章程等規定提請股東會選舉產生合適人選，任期為3年一任。

為確保董事會成員的多元化，兼具檢視與討論產業、經濟、環境、社會面議題之能力，董事會成員之遴選均考量其不同專業背景、具前瞻性、領導能力、產業趨勢之優秀人選，藉由各董事之專長及豐富產業經驗，善盡監督管理之責，健全公司治理營運制度及保障股東權益，以審慎及自律之態度忠實執行公司之經營發展與重大決策。



2022年董事會成員多元化核心能力										
多元化 核心項目	董事姓名	性別	產業經驗				專業能力			
			環境 安全	紡織 纖維	財經 投資	機械 工業	業務 行銷	產業 知識	財務 金融	營運 管理
董事長	泓厚投資(股)公司 - 代表人：周文東	男		✓		✓	✓	✓		✓
董事	賴明毅	男		✓			✓	✓		✓
法人董事	金瑛發機械工業(股)公司 - 代表人：施羽隆	男				✓				✓
法人董事	帝豪貿易(股)公司 - 法人代表林益生	男			✓		✓			
董事	施雅惠	女				✓				✓
董事	周秉儀	女			✓				✓	
董事	楊文波	男	✓							✓
獨立董事	陳水金	男			✓				✓	
獨立董事	陳萬鐘	男		✓				✓		✓
獨立董事	林基福	男			✓				✓	

### 1.1.8 董事會運作及績效評估

董事會運作悉依照相關法令、公司章程及董事會議事規範之規定行使職權，並請相關主管列席報告，亦邀請簽證會計師與會進行交流與溝通。

依規定需至少每季召開一次，2022年共召開5次，董事會整體出席率為：97%。

並遵循主管機關所制訂之重大性原則，將重要決議以中、英文方式即時發佈於公開資訊觀測站予投資人瞭解。

為落實公司治理及提升董事會運作效能，本公司訂定「董事會績效評估辦法」，每年定期對董事會及功能性委員會進行評估，評估面向包含：對公司營運之參與程度、提升董事會決策品質、董事會組成與結構、董事的選任及持續進修、內部控制。各董事依問卷考核方式進行「董事會含功能性委員會績效自評」，經全數回收後再由董事會秘書室參考採用董事成員之出席狀況及相關資料進行評估，呈送董事會報告。2022年董事會與功能性委員會(包含：審計委員會、薪酬委員會、永續發展委員會)績效評估結果皆為：優良，自我考核結果顯示本公司董事對於各項考核指標運作之效率與效果，均有正面評價；董事會整體運作良好，足見本公司強化董事會效能之成果，符合公司治理。

### 1.1.9 功能性委員會

為有效發揮董事會之職能，在董事會下設立「審計委員會」、「薪資報酬委員會」、「永續發展委員會」。

本公司董事、經理人之績效評估及薪資報酬制度標準與結構，皆由「薪資報酬委員會」訂定之，經審視其個別表現對公司貢獻度後，決定其報酬合理性後呈董事會議定之，2022年薪酬委員會召開次數共3次，全體委員出席率為100%。

本公司設有由全體獨立董事組成「審計委員會」，旨於協助董事會提高公司治理績效，其職權包括：

訂定或修正內部控制制度、取得或處分資產、從事衍生性商品交易之重大財務業務行為之處理程序、及內部控制制度有效性之考核，2022年審計委員會召開次數共5次，全體委員出席率為100%。

並為致力企業社會責任與永續經營之落實，本公司於民國111年5月份成立永續發展委員會，旨於協助董事會執行與制定公司永續發展方向及目標，並擬定相關管理方針及具體推動計畫，2022年永續發展委員會召開次數共2次，全體委員出席率為100%。

各別之功能性委員會皆能發揮其各自職責，以期更有效落實公司治理、精進董事會決策品質。

### 1.1.10 董監事進修

本公司為提升董事專業優勢與能力，依法令規定，一年安排兩次董事進修課程，2022年本公司董事共計10人參加，進修時數合計60小時。

分別於2022/06/29委由勤業眾信事務所聘請專業講師，進行「誠信經營守則如何避免誤踩董監責任紅線」課程，及2022/11/08進行「以風險角度看企業永續治理－從公司治理到ESG」課程，藉由進修課程之新知，不斷地充實董事會成員之智識，以提升董事會面對外部環境之衝擊時得以即早作出決策應變，有效落實公司治理制度。

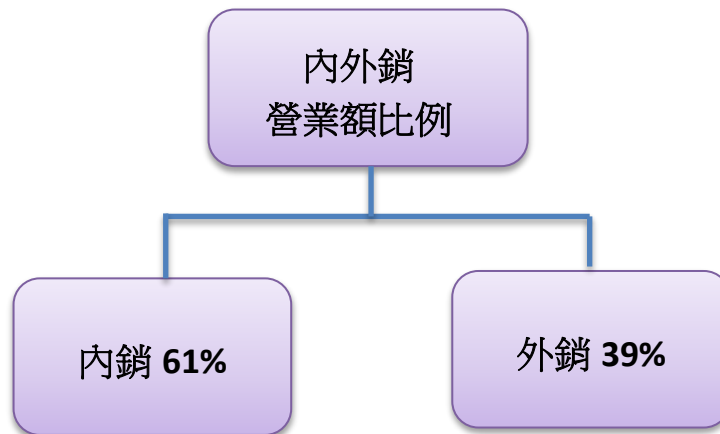
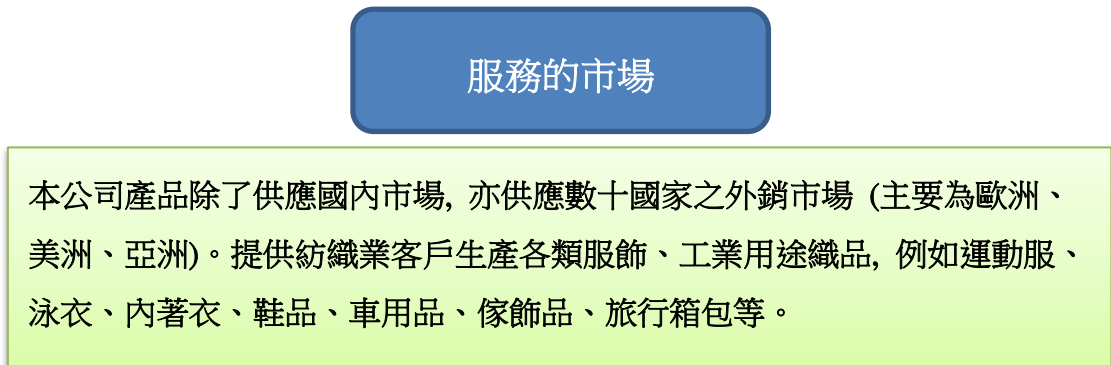


董監事進修上課

董監事進修上課

### 1.1.11 服務的市場

本公司屬於紡織供應鏈中、上游廠商，產品售予中、下游廠商，市場遍及海內外。



### 1.1.12 營運發展-取自政府之財務補助

本公司製程機具需要使用大量純淨、乾燥的壓縮空氣，因空壓系統設備供應現場製程機台(假撚機)使用，能耗屬高耗能用電設備，因此提升空壓系統效率，降低用電度數節能減碳，為本公司首要執行公用系統改善之優先項目。因此更換具有節能的空壓系統設備及建置空壓系統效率可視化監測系統，整體節能與節能率為： $\text{總節能量} / \text{改善項目原來耗能量} = 23.0\%$ 。2022 年取自政府之財務補助金額 2,373 千元，如下表：

年度	專案計畫名稱	補助金額 (千元)
2022	動力與公用設備補助	2,373
	合 計	2,373

### 1.1.13 價值、原則、標準及行為規範

#### 誠信經營

本公司本著「誠信本質」的經營理念，以廉潔反貪、透明公開之精神深植於企業文化，強化法規遵循，制定以誠信為基礎之政策，並建立良好之公司治理與風險控管機制及完善之稽核制度，以創造永續發展之經營環境。

對內訂有「誠信經營作業程序及行為指南」、「道德行為準則」供全體董事、經理人、員工以茲依循，並另設有「舉報獎勵作業辦法」及投訴專線，建立吹哨人制度。

本公司董事、高階經理人皆簽訂未有違反誠信原則行為之聲明書並支持誠信原則，不藉由知悉內部訊息而進行獲利，以作為公司永續經營之基石；本公司所有董事皆簽署此聲明書，簽署率 100%。

全體聚隆受僱人需遵守公司「員工作業守則」上所註明之條款，如有因洩露公司內部重大資訊或營運機密並藉此謀取非分利益者，如情節重大者即予以免職，並定期透過教育訓練宣導相關誠信政策。



本公司於民國2022年06月29日、2022年07月28日，分別對董事會成員及內部管理階層進行教育訓練宣導 - 「誠信經營守則-如何避免誤踩董監責任紅線」、「誠信經營政策」，合計為 10 人與 73 人次，講習時數各為3小時及1小時。

並將課程簡報檔案寄送所有董事、經理人及受僱人參考，期望藉此讓全體「聚隆人」皆能固守道德倫理之規範，體現「誠信本質」之精神，本公司於公開說明書及公司網站揭露誠信經營相關資訊，並即時揭露重大訊息，善盡公司資訊揭露之責任與義務，以保障投資人及各利害關係人之權益。

此外，本公司訂有「內部稽核實施細則」，由稽核單位依辦法定期稽查營運活動，務使合法合規，並將統整後之稽核結果呈報董事會報告，2022年度，本公司內部稽核執行結果、舉報管道內容，皆無發生任何貪腐事件。

### 1.1.14 公協會的會員資格

序號	公協會名稱	職位
1	台灣區人造纖維製造工業同業公會	理事
2	紡織產業綜合研究所-Tnet 全球紡織資訊網	會員
3	台灣區絲織工業同業公會	會員
4	台灣區針織工業同業公會	會員
5	台灣區織布工業同業公會	會員
6	台灣產業用紡織品協會	會員
7	國家生技醫療產業策進會	會員
8	中華民國企業經理協進會(總會)	會員
9	台中市企業經理協進會	會員

### 1.1.15 供應鏈


#### 1. 供應鏈

本公司供應商組成類別為主要原料、主要包材、主要副料(填充材料、製程用油及添加劑)、其他(委外託工成品、產品運輸、儀器校驗、成品檢驗及基礎設施設備)等產品以及服務的相關交易之供應商。

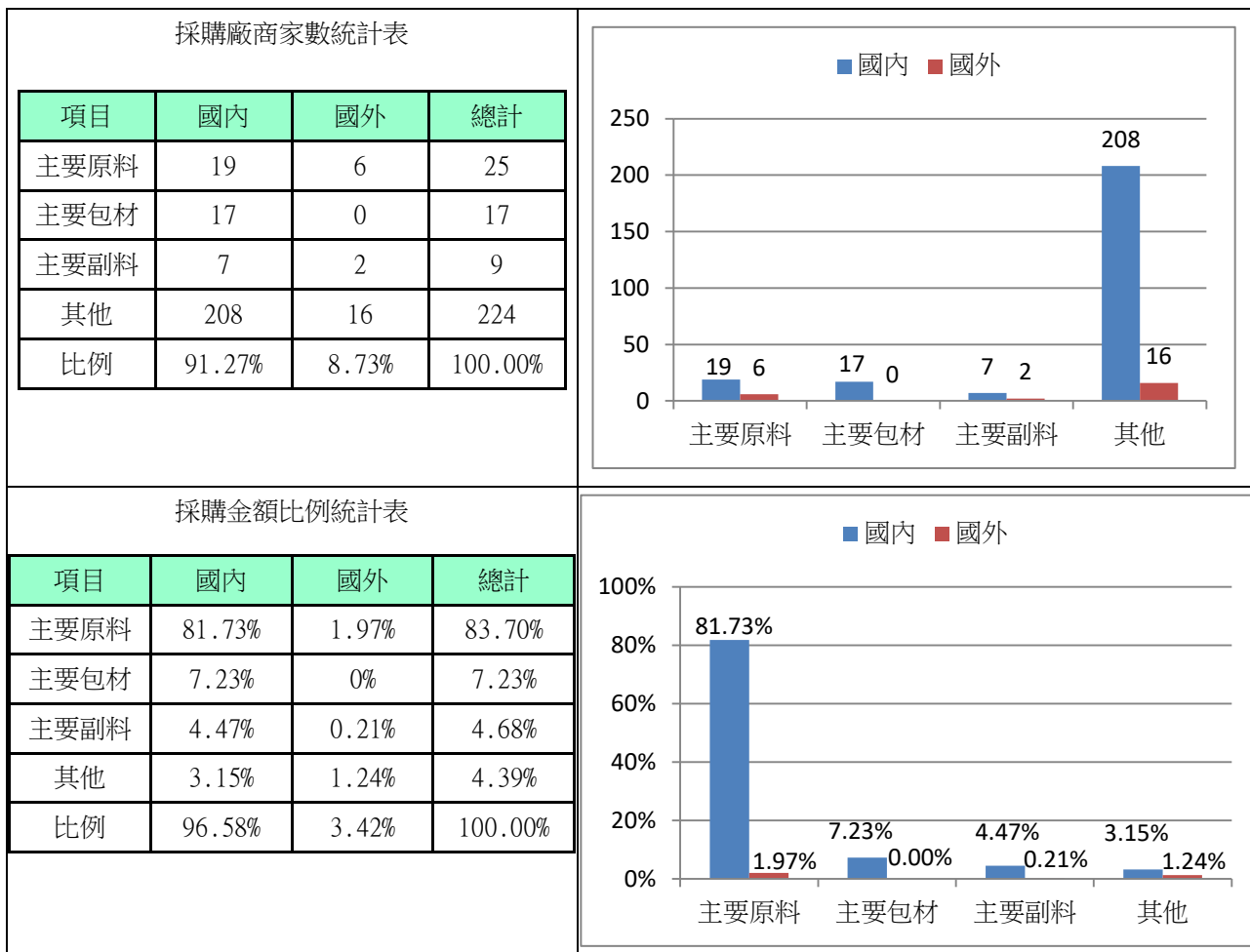
#### 2. 當地採購政策

本公司依據供應商之品質、價格、交期、穩定數量與對其期許之重視等，選擇供應商，確保其所提供之產品與服務之品質皆能符合公司需求，使公司各項作業得以正常運作。

#### 選擇供應商

<ul style="list-style-type: none"> <li>◆ 挑選供應商時，要求供應商對環境/社會衝擊/人權/人員安全和衛生的重視。</li> <li>◆ 環境:遵守相關環保法規，減少不可再生資源使用，高效利用資源，減少環境影響。</li> <li>◆ 安衛:提供安全工作環境、適當教育訓練、對危險性設備之保護，以及遵守職安衛相關法規。</li> <li>◆ 需要有更彈性的採購技巧，以及更快速對應市場價格變化的能力，滿足品質標準前提之下，進行採購降低成本。</li> </ul>		<ul style="list-style-type: none"> <li>◆ 透過供應商訪談、實地評鑑、市場資料蒐集，瞭解廠商供貨品質。</li> <li>◆ 原物料由多家廠商供應，以維持貨源彈性及數量穩定性。</li> <li>◆ 選擇當地且有信用的供應商確保準時交貨及縮短交期的有效性。</li> </ul>
--	--	--

2022 年主要國內外供應商(類型/家數)統計



註:當地的定義:國內為台灣, 國外為海外進口。

### 3. 供應商績效管理

本公司針對主要原料、外購成品、填充材料、包裝材料、製程用油及添加劑等之進料、成品檢驗及基礎設施設備等實體之供應商, 依公司規定對新廠商、合格廠商執行供應商評鑑作業, 並於評鑑後將結果登錄於本公司 ERP 作業系統內加以管理, 遇不符合規定之供應商要求其改善, 2022 年所有供應商評鑑皆合格, 根據供應商是否取得相關品質認證、價格合理性、供應配合度、產能狀況、及供應商承諾書簽署等作為評比項目。

對國內原料、副料、包裝材料等年交易額 1,000 萬元以上之主要供應商, 依規定進行稽核(2022 稽核 2 間廠商皆合格), 以有效地掌控供應商之料源符合公司需求, 使公司各項作業得以正常運作。

2022 年本公司與供應商進行企業社會責任之合作, 簽訂遵守本公司「供應商承諾書」之主要供應商家數計 19 家。

## 1.2. 營運持續管理

### 1.2.1 營運持續

#### 重大性議題：營運持續管理方針

1. 政策： 永續經營。
2. 責任： 管理階層規劃，全體員工努力，董事會監督。
3. 資源： 公司全部資產及全體員工。
4. 特定行動：
  1. 強化公司治理。
  2. 推動 ESG，增加競爭力。
  3. 加強行銷與研發。
5. 目標與承諾： 持續研發新產品，增加競爭力，承諾永續經營。
6. 申訴機制： 公司網頁：[service@acelon.com.tw](mailto:service@acelon.com.tw)  
投資人信箱：[cmh@acelon.com.tw](mailto:cmh@acelon.com.tw)
7. 績效評估方式與結果： 每月經營檢討會檢討，每季董事會議討論，每年財務績效；結果詳見本報告書 1.1.3.2 經營績效。

本公司堅持台灣生產，在全球化時代，成本難與大陸及東南亞國家競爭，因此，本公司不斷的研發新產品，往客製化、高值化等少量多樣方向發展，不走紅海市場削價競爭，選藍海市場，邁向永續經營。本公司重視聯合國呼籲的 SDGs 永續議題，積極實踐，2022 年本公司沒有違反相關法規事件，包括沒有違反環保法規、沒有違反社會與經濟領域之法律和規定、產品沒有違反健康和安全法規事件、沒有違反產品之資訊與標示法規事件、沒有違反行銷傳播相關法規事件等。

#### 第一階段:緊急應變

控制與搶救

依照緊急應變計畫，採取行動使災害得以迅速控制。

#### 第二階段:事件管理

穩定及減損

依據營運持續計畫，於復原目標時間內恢復並維持最低營運目標。

#### 第三階段:營運復原

恢復生產

依據營運復原計畫，於合理之回復時限內恢復至常態生產規模。

### 1.2.2 預警原則或方針

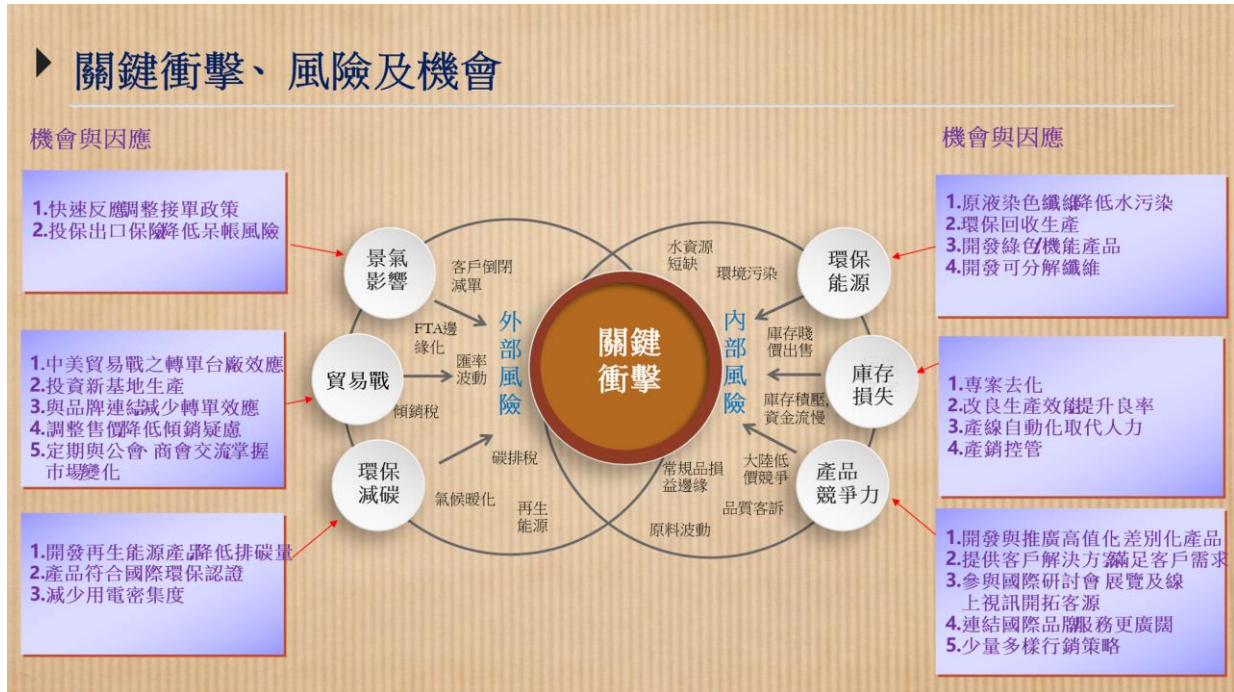
#### 風險管理

本公司訂有「風險管理辦法」，其中之風險管理政策，乃為有效辨識、分析評量、控制

處理、持續監測各項風險，提升全體員工之風險意識，期將風險控制於可承受之程度內，確保風險管理之完整性、有效性及效益最佳化。

### 1.2.3 關鍵衝擊、風險及機會

本公司對於外在環境衝擊產生的威脅、風險，及因應風險產生的機會，分析評估，2022 年評估分析如下：



### 1.2.4 氣候變遷所產生的財務影響及其他風險與機會

#### 財務風險管理

本公司鑑於氣候變遷導致極端天氣頻繁與 COVID-19 疫情影響，衝擊營運資金穩定與流動性，為維持財務平衡及控制風險，本公司擬定因應對策如下：

#### 銀行面

- ☞ 分散借款銀行，避免額度過於集中。
- ☞ 增加備用融資額度，以備不時之需。

#### 資金面

- ☞ 評估市場變化，選擇合適籌資方式。
- ☞ 視市場之匯率波動，依實際狀況輔以避險操作。
- ☞ 以穩健操作為原則，不作高槓桿之投資活動。

#### 業務面

- ☞ 縮短應收帳款週轉天數。
- ☞ 定期評估、調整各客戶之授信額度及收款條件，預防呆帳發生。



評估風險議題影響如下：

氣候衝擊風險議題	財務衝擊類別	風險管理措施/機會
颱風發生頻率與嚴重性增加	1. 強風導致設備、資產損失。 2. 淹水導致設備、資產損失。 3. 電力短缺導致營運中斷或營運成本增加。	1. 生產線設有不斷電系統。 2. 加強溝渠排水疏通。 3. 定期維護機房設備、投保相關商業保險。
轉型風險-低碳轉型之成本支出增加	考量能源效率提升所需之投入成本	1. 逐步推動節能減碳計劃 2. 優化產品結構、生產環保產品、減少環境污染、廢棄物減量。
轉型風險-永續相關需求與規範增加	1. 購買綠電成本。 2. 自建綠能電廠成本。 3. 碳費成本。	1. 逐步推動節能減碳計劃，降低碳排放量。 2. 於廠區架置太陽能板自用。
平均溫度上升	平均溫度上升，將使機房冷氣相關用電成本增加。	1. 落實隨手關門、搭配室內循環。 2. 外牆加裝灑水裝置降溫。 3. 欲修繕之建築物可使用隔熱建材，降低熱傳導。 4. 架設太陽能板吸收熱能，除可供電自用外，亦可同步降低直曬溫度。 5. 開發能調節溫度、降溫之產品，滿足市場及客戶需求。

### 1.2.5 資通安全管理方針

本公司在資安管理上以打造嚴密有效的資安防禦網為願景，期能穩健提升資安治理的成熟度。是以公司設有網管專責人員統籌資訊安全制度訂定及法規的遵循，建構完善的管理制度，並推動有關作業的落實，持續提升人員資安意識與專業能力。透過工具改善及技術的運用，以識別資安風險與弱點，進行有效的修補與強化，以邁向全方位的資安防護為目標，同時培養同仁良好的資訊安全意識。

於資訊安全政策上，依照營運要求及相關法律規章，設定明確的政策方向，經由發佈與維護整個組織的資訊安全政策，提供管理階層對資訊安全的指示與支持。本公司將逐步以 ISO 27001 為參考標準，依據公司內部實際管理需求以及法規規定修定資訊安全政策。主要以資訊安全管理需求為建置基準，以公司提供的資訊服務及相關部門為主要範圍。

為了維護公司競爭優勢，並確保公司資訊價值的最大化，有效防止資訊遭竊取、竄改或遺漏的風險，所有員工均應依照公司所頒布的相關資訊管理辦法做好自我管理，並具備資安意識，保障資訊的機密、完整及可用性。除了資訊系統所提供服務之資訊安全控管措施，於數位化推動中更著重保護重要個人及交易資料等資訊之機密性、完整性及可用性。同時強化資訊安全管理，確保資料、系統、設備及網路等軟硬體資訊安全，營造健康的資訊環境，部署創新的資訊安全防護技術，落實推動資訊安全管理作業，以提升資通訊的安全服務品質。

## 1.3 市場行銷發展

### 重大性議題：市場行銷發展管理方針

1. 政策：
  1. 永續產品與新材料開發推廣
  2. 行銷數位化
2. 責任：由行銷部門執行擬訂年度行銷計畫與目標，管理階層負責監督及考核績效之達成。
3. 資源：提案爭取參與政府相關補助計畫，以數位行銷為主，並聚焦於永續紡織品，展開多元商機開發活動。
4. 目標與承諾：積極開發質優/環保/多樣性產品與下游客戶共同成長。
5. 申訴機制：主動關心客戶生產狀況，隨時提供技術支援，並將結果呈報經營階層與生產單位，以利持續改善並維持良好關係。
6. 績效評估方式與結果：
  1. 每月與研發、業務聚會交流，透過定期檢討，以持續推展出新產品。
  2. 每年檢討及設訂年度建置指標，透過定期檢討，提出改善，以持續精進行銷品質。

本公司堅信研發創新以及有效行銷才能穩定成長，我們與品牌、客戶建立策略性夥伴關係，不僅專注於原料端的研發，持續發展製程技術及創新的產品，亦嚴格要求自己符合地方法規與品牌規範；因此2022年本公司產品資訊與標示、行銷傳播皆無違反相關法規事件；我們也致力於環境資源保護，以持續創新及開發功能與流行兼備、永續性的共同發展，進而行銷推廣具備市場競爭力的產品，創造產業價值。

### 1) 推廣對地球環境友善的環保紗線纖維

- a. 原液染色纖維 (NY6/PET/ P.P) - 減少廢水，節省能源減少碳排。
- b. 環保回收纖維 (NY6/PET) - 使用回收材料，減少石化資源損耗。
- c. 回收原液染色纖維 - 結合以上兩者優勢。
- d. 耐磨 - 延伸產品壽命，延緩對環境的破壞。
- e. 其他環保紗線。
  - \*生質尼龍(含 70% 蓖麻油生物基) - 可解決永久塑料問題的分解化纖及低碳排。
  - \*可分解紗線(添加 CiCLO 的產品) - 可解決永久塑料問題的分解化纖。

### 2) 機能性產品面面俱到

本公司設置紡織研發所需的先進設備，運用《貴儀實驗室》對新開發產品，甚至未知物進行特性分析，如：奈米尺寸分析、熱分析、流變性分析、元素分析、光學分析...等等，加速開發。期轉型成為高端、高值化纖維產品的領導者，與市場做差異性區隔，以快速反應市場與反應客戶需求為導向，以提升公司競爭力。如：保溫、吸濕排汗、涼感、抑菌、耐磨、抗靜電、阻燃等，都是高值化的推廣品項。

### 3) 行銷數位化

1. 製作永續產品影音介紹短片，與品牌接軌延續公司經營。
2. 透過社群平台經營、企業形象影片、多功能展示空間、新聞媒體宣傳，分享公司永續經營的投入與用心。

#### 4) 行銷虛實整合效益最大化

2022 年疫情漸緩，積極展開多元商機開發活動，除經營數位行銷，也派員參與國內外實體展覽進行市場拓銷，如：韓國 Preview In SEOUL，大阪 PanTextiles Osaka，台北 TITAS，期盼能帶動整體商機成長。



### 1.4 品質管理與客戶服務

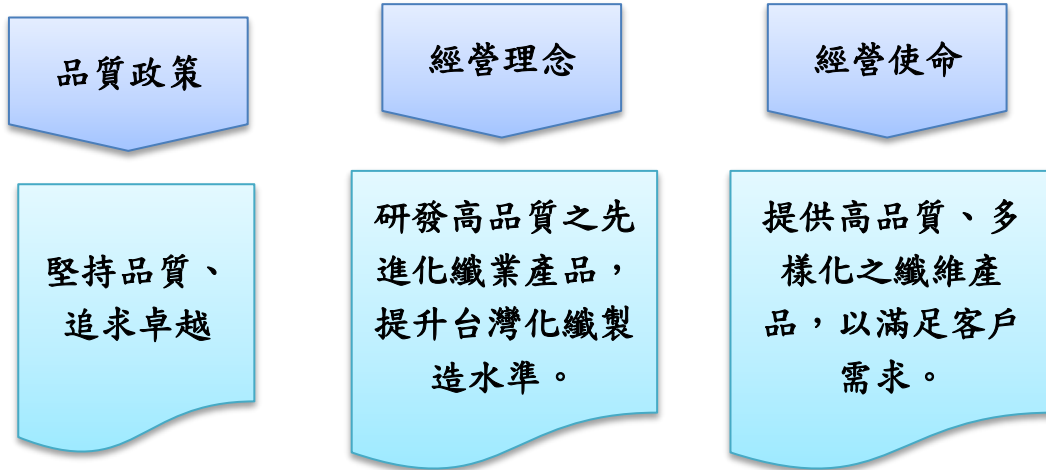
#### 1.4.1 產品品質管理

##### 重大性議題：產品品質管理方針

1. 政策： 堅持品質、追求卓越。
2. 責任：
  1. 全面品質管理。
  2. 品質是製造出來的，不是檢驗出來的。
3. 資源： 全員參與。
4. 特定行動： 依 ISO 9001 品質管理系統要求執行。
5. 目標與承諾： 各廠依產品類別訂定品質目標，例如 AA 級比率 90% 以上...
6. 申訴機制： 透過銷售人員反映客訴，工廠派人瞭解處理，處理結果告知客戶。
7. 績效評估方式與結果： 每月召開品質檢討會議檢討，每年顧客滿意度調查，顧客反映問題工廠檢討改善。

為了提供顧客滿意的品質及服務，本公司秉持「堅持品質，追求卓越」的品質政策，致力於提

供客戶卓越的產品與服務，確保客戶滿意，因此，本公司建立了 ISO 9001 品質管理系統，落實執行，每月檢討，積極展開各項品質管理活動，每年辦理客戶滿意度調查，針對客戶反映問題與缺點，本公司積極改善、推動各種改善方案及預防措施，以確保客戶得到滿意的品質及最佳的服務。



#### 1.4.2 產品對健康和安全的影響

為了避免產品對人身安全、健康、環境的潛在危害，本公司管制化學品使用，化學品於採購前向供應商索取安全資料表(Safety Data Sheet，簡稱 SDS)，因為它是化學品的身分證、是化學物質的說明書、是化學物質管理的基本工具；並且依危害性化學品標示及通識規則之規定標示，讓勞工認識危害物質、認知危害、最終預防危害發生。

化學品本公司依 SDS 判斷是否為國內法規所屬之管制化學品、或歐盟之高度關切物質 (SVHC)，若是，則避免使用，改以無危害之物質替代，生產時遵循 GRS 標準 D 部分之化學品管理規定，以提供客戶與消費者安心使用的產品，自 2004 年起，本公司產品每年送驗取得 Oeko-tex 100 認證，證明對人體無害。因此，本公司沒有違反：健康和安全法規、客戶標示法規、產品與服務資訊與標示相關法規、行銷傳播相關法規等事件。

## 產品對健康的影響

本公司產品自 2004 年起每年獲得 OEKO TEX standard 100 生態紡織品標籤 (TESTEX AG, Swiss Textile Testing Institute 發證), 通過有害物質檢驗, 對人體無害。



### 1.4.3 產品和服務資訊與標示的要求

本公司產品標示, 遵守相關法令、GRS、ISO 9001 等規定, 產品除了要讓客戶可辨識外, 還要可追溯性, 並且配合內部管理系統(ERP)需要標示。因此, 產品標示如下圖示(主要涵蓋原料成分、規格、色澤、機能、等級、重量、批次、生產時間、生產機器編號、繳庫者、包裝編號、捲軸紙管顏色、包裝編號)。其中 100% 產品的生產遵循 ISO 9001 的規範, 而約有 5% 的產品(再生回收纖維)經過 GRS 認證。

#### 產品資訊標示

本公司產品標示：

1. 原料：尼龍、聚酯或回收 Recycled Post(Pre)-consumer
2. 原絲或加工絲：POY、DTY 或 ATY
3. 產品規格
4. 生產批號
5. 生產時間(週)
6. 產品等級、絲餅個數
7. 毛重、淨重



產品標示

## 1.5 創新研發

### 1.5.1 創新研發管理

#### 重大性議題：研發能力管理方針

1. 政策：以核心能力為基礎，配合客戶需求，持續開發差異化、高值化的新產品，提供公司永續發展之潛力。
2. 責任：為工廠生產差異化新產品提供技術支援，開發高質化、多樣化之產品，增加市場競爭力。
3. 資源：每年提撥營業額 1% 以上為研發費用。
4. 特定行動：加強環保產品開發。
5. 目標與承諾：
  1. 新產品淨銷量達 10% 以上。
  2. 新產品淨銷額達 10% 以上。
  3. 新產品淨銷毛利率達 15% 以上。
  4. 客戶要求之新產品樣品完成率 90% 以上。
6. 申訴機制：客戶向銷售人員、研發人員或管理階層申訴反映。
7. 績效評估方式與結果：每月檢討，包括研發會議、經營檢討會議，結果如下表。

近三年研發目標及成果

序號	KPI.	單位	2022 年 成果	2021 年 成果	2020 年 成果
1	新產品淨銷量達 10% 以上	%	11.2	8.1	4.4
2	新產品淨銷額達 10% 以上	%	13.4	10.2	4.7
3	新產品淨銷毛利率達 15% 以上	%	10.8	20	6.8
4	客戶要求之新產品樣品完成率	%	95.6	92.5	90

【備註】2022 年目標「新產品淨銷毛利率達 15% 以上」，未達目標原因：

1. 高油價及通膨影響致成本上揚。

因應世界環保趨勢與產業結構轉型之需求，本公司未來研究發展方向分三大主軸，第一開發高價值高獲利之機能性新產品以便進行同業之差異化凸顯，第二進行環保性產品開發、利用產品可循環再利用之特性進行永續理念實踐，第三進行工廠既有產品製程優化進行高端進階版產品努力，因此在多項領域並行發展，為工廠生產差異化新產品提供技術支援，可提開發出高質化、具循環經濟和多样化之產品，可增加市場競爭力，開拓公司永續發展之潛力。其中明顯在研發的經費上，以大於 10% 幅度不斷提升，可見本公司對於創新產品的重視程度。

近三年研發費用

年度	2022	2021	2020
研發費用(仟元)	38,216	40,996	36,289
增加(減少)%	(6.8)	13.0	15.0
佔營業額(%)	1.6	1.15	1.6

全球油價處於高水位，紡拓會董事長、台塑集團總裁王文淵在 2022 台北紡織展受訪時表示，現在紡織業「都變了」，主因是油價太高，拉高人造纖維原料成本，導致購買力下降，景氣要回溫只能等油價回檔，改善通膨。另外，全球經濟因後疫情影響而面臨巨大挑戰，市場與產品趨勢變化多元且消費習慣改變，都是考驗經營團隊的應變能力。本公司未來將持續進行前瞻性技術的研發、新產品量產研究與系統化管理，善用數位工具、大數據之分析，加強網路行銷發掘潛在市場需求，提供客戶更具彈性的最佳選擇，持續優化、厚植根基，為疫情結束後的新契機做好準備以展開新局。

### 1.5.2 創新研發之未來展望

一般規格產品市場競爭激烈，已經走到無利可圖的狀況，為了公司永續發展，本公司將配合市場需求，持續開發差異化且高質化之新產品更是迫在眉睫，創造利潤分享關係人，並以核心能力響應聯合國永續發展目標 SDGs 的呼籲，積極開發環保產品，為 SDGs 盡一己之力。

## 2. 綠色製造

### 重大性議題：綠色製造管理方針

1. 政策： 節能減碳，環境永續。
2. 責任： 管理階層規劃，全體員工努力。
3. 資源： 每年利用政府節能補助資源，汰換效率不佳設備。
4. 特定行動：
  1. 爭取政府經費補助，汰換空壓機，並持續推動節能改善。
  2. 增加 GRS 產品、色紗銷售量。
  3. 持續回收包裝材再利用。
5. 目標與承諾： 持續增加綠色產品銷售量。
6. 申訴機制： 公司網頁：[service@acelon.com.tw](mailto:service@acelon.com.tw)  
投資人信箱：[cmh@acelon.com.tw](mailto:cmh@acelon.com.tw)
7. 績效評估方式與結果： 每月經營檢討會檢討，每年年終會議檢討；結果詳見下方報告資料。

本公司以遵循法令為環保目標，確信環境保護與產業永續經營可同步發展，並響應聯合國 SDGs 的呼籲，持續推動相關管理系統認證，包括 ISO 14001(環境管理系統)、ISO 14046-1(溫室氣體盤查)、ISO 14067(產品碳足跡)，培養重視環保的習慣，為地球盡一份心力。

在追求循環經濟及友善氣候的道路上，本公司致力於使用更多的回收原物料，讓廢棄物再利用，減輕地球負擔。

### 2.1 環保產品

本公司持續擴大既有的核心能力，每年增加環保產品生產銷售，積極保護環境；包括利用回收原料生產環保紗(GRS)，及生產原液染色纖維(色紗)，說明如下：

1. 回收環保紗(GRS)：利用回收廢棄物當原料所生產之產品，屬於「循環經濟」產品，回收廢棄物包括：廢棄寶特瓶、廢棄漁網、製程廢料…等，友善環境減少污染、避免破壞生態。
2. 原液染色纖維(色紗)：於紗線生產時加入色母，產出色紗，免除後段供應鏈染色加工造成嚴重之水污染危害，有益環境保護。

環保產品銷售量與比率

單位：公噸

環保產品	2022 年		2021 年		2020 年	
	銷售重量	佔比	銷售重量	佔比	銷售重量	佔比
回收環保紗(GRS)	477	1.95%	277	0.88%	183	0.64%
原液染色纖維(色紗)	2,875	11.77%	4,870	15.43%	3,686	12.82%
其他纖維	20,844	86.28%	26,315	83.69%	25,295	86.54%
合計	24,196	100%	31,462	100%	29,164	100%

備註：佔比=環保紗出貨量/總出貨量 \* 100%



## 2.2 回收物料與減少耗用

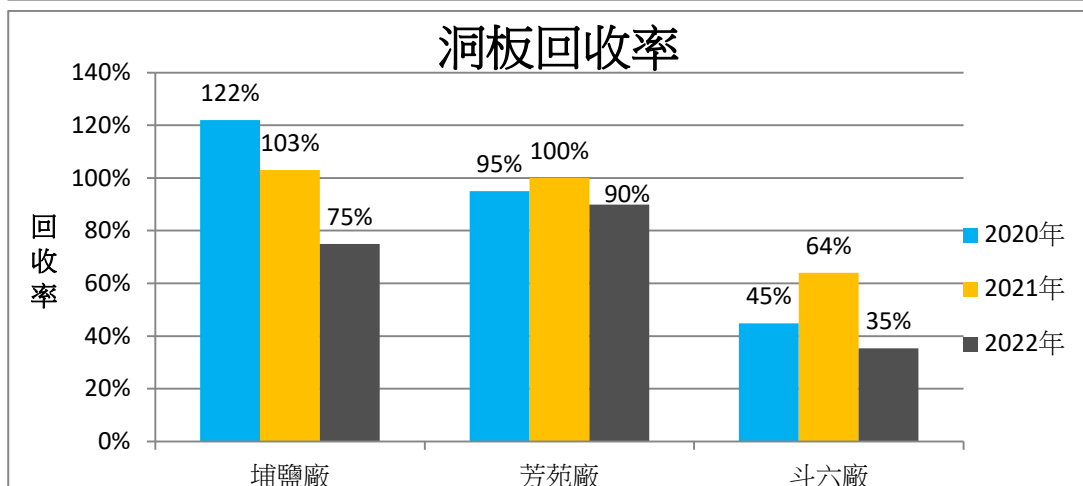
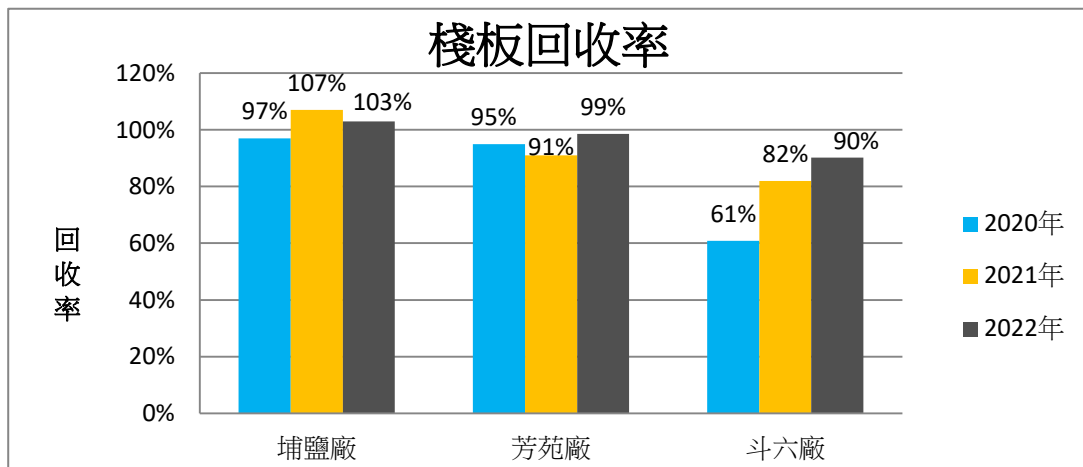
### 2.2.1 回收物料

為了避免過度包裝，本公司要求客戶小絲餅改為大絲餅，小包裝改為大包裝，減少包裝材耗用，而且本公司重視包裝材料的回收再利用，長久以來，本公司除了公司內部紙管回收再利用外，也提供優惠的誘因，透過不斷的溝通協調，向客戶回收本公司的包裝材料(棧板、洞板) 修復再利用，本公司建立了良好的回收管理系統，同時整理保管供應商的包裝材料，配合供應商利用回頭車載回再利用。近3年本公司向客戶回收包裝材資料如下：

包裝材	2022 年		2021 年		2020 年	
	總用量(kg)	回收比率	總用量(kg)	回收比率	總用量(kg)	回收比率
埔鹽廠-棧板	111,618	103%	249,199	107%	186,667	97%
埔鹽廠-洞板	142,060	75.4%	320,770	103%	237,576	122%
芳苑廠-棧板	249,199	99%	506,203	91%	452,562	95%
芳苑廠-洞板	320,770	90%	560,940	100%	604,173	95%
斗六廠-棧板	232,601	90%	446,804	82%	324,984	61%
斗六廠-洞板	338,328	35%	306,984	64%	221,304	45%

【備註 1】：回收比率=回收數量/總用量 \* 100%；棧板個重平均 16.5kg，洞板個重 3.0kg。

【備註 2】：回收比率大於 100%，因為三廠同一貨運公司運輸，收到他廠的回收包裝材。



### 2.2.2 減少耗用物料

為了減少森林砍伐，本公司朝向無紙化目標邁進，首先實施表單電子化，除了節省紙張，也縮短流程時間，隨時隨地辦公，不受地域、時間限制，提高作業效率。2022 年本公司節省 30,244 張 A4 紙，減少排碳 205.7 kg CO<sub>2</sub>e，統計如下：

表單無紙化統計

單位：紙張

表單名稱	2022 年	2021 年	2020 年
請購單(apmt420)	2,832	3,302	2,941
採購批價單(cpmt421)	3,252	3,302	2,941
訂單(axmt410)	3,932	4,592	5,202
出貨通知單(axmt610)	4,253	5,242	5,680
銀行存款收支(anmt302)	755	680	742
資產報廢單(afat108)	63	43	0
資產位置移轉單(afat111)	13	7	0
資產部門移轉單(afat102)	36	36	0
資產出售單(afat110)	10	4	0
IQC 進料檢驗報告(aqct110)	6,388	8,922	7,151
工單維護作業	3,726	0	0
收款沖帳單維護作業	4,211	0	0
條改單維護作業	773	0	0
合計張數	30,244	26,130	24,657
減碳 (kg CO <sub>2</sub> e)	205.7	177.7	167.7

A4 70g 影印紙每包 500 張的碳足跡 3.4kg CO<sub>2</sub>e，資料來源:中華紙漿 2020 年產品碳足跡。

<https://cfp->

[calculate.tw/cfpc/Carbon/WebPage/visitors/FLProductinfoView.aspx?SerialNo=2C15259DA3D0BC049224D495DC174562](https://cfp-calculate.tw/cfpc/Carbon/WebPage/visitors/FLProductinfoView.aspx?SerialNo=2C15259DA3D0BC049224D495DC174562)

### 2.3 內部能源消耗

內部能源消耗

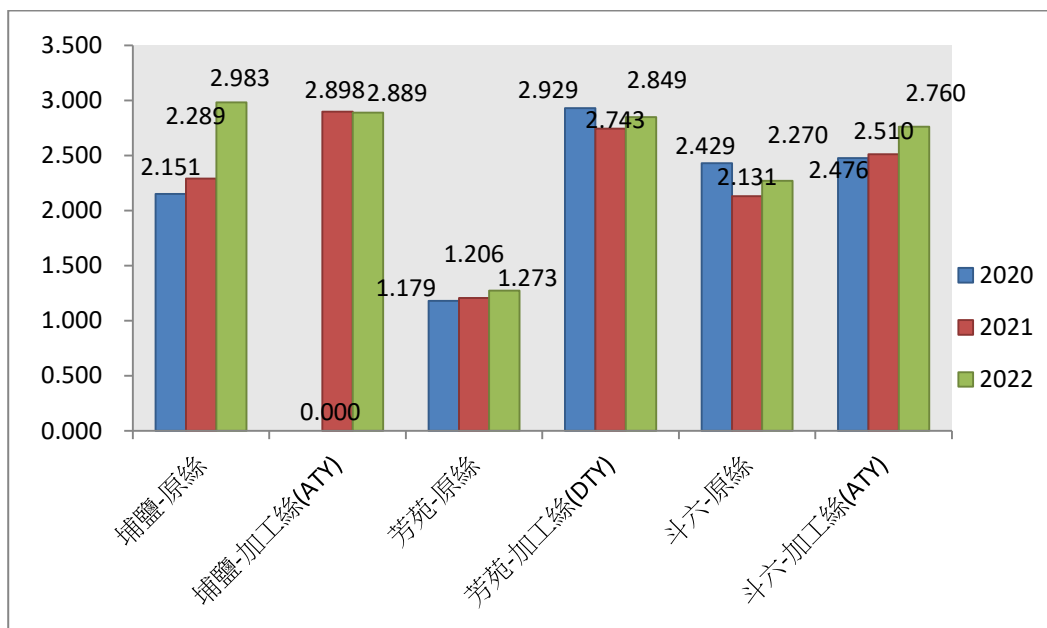
廠別	埔鹽廠					
	2022		2021		2020	
單位	GJ	kWh	GJ	kWh	GJ	kWh
外購電力	50,040	13,900,000	60,934	16,926,000	54,608	15,169,000
總能源使用量	50,040	13,900,000	60,934	16,926,000	54,608	15,169,000

廠別	芳苑廠					
	2022		2021		2020	
單位	GJ	kWh	GJ	kWh	GJ	kWh
外購電力	168,345	46,762,800	191,419	53,172,000	170,150	47,264,000
總能源使用量	168,345	46,762,800	191,419	53,172,000	170,150	47,264,000

廠別	斗六廠					
	2022		2021		2020	
單位	GJ	kWh	GJ	kWh	GJ	kWh
外購電力	91,376	25,382,400	113,047	31,402,000	87,419	24,283,000
總能源使用量	91,376	25,382,400	113,047	31,402,000	87,419	24,283,000

## 2.4 能源密集度

本公司能源全部依賴台電供電，2020 - 2022 年原絲、加工絲生產每公斤產品耗用電力如下圖，部分廠區產品耗電，波動較大，主因是市場需求變動影響開動率，進而影響單位產量耗電，2022 年全球市場因特殊傳染性肺炎(COVID-19)疫情、俄烏戰爭、通貨膨脹，致需求量減少，因此，本公司 2022 年產量低於 2021 年。



單位產量耗電 (kWh/kg)

## 2.5 減少能源消耗

本公司系統化管理用電設備，首先盤查廠內設備耗電狀況，設備依耗電多寡排序，耗電大的設備優先設法改善，目標是每年節電至少 1%，為了達到目標，每年年初提出節電方案，審查通過後編列預算執行，每月檢討執行狀況。

本公司除了內部自行評估提出節能方案外，也邀請外部節能專家(顧問公司)評估，系統性

診斷提出改善建議，再以預算及全廠能源管理考量，提出節能方案；重大設備採購前，需評估新設備能源使用效率，選購能源使用效率高的設備，以達成每年節電至少 1% 的目標，近年節電減少排碳如下表。

歷年節能執行情形

年度	2022 年	2021 年	2020 年	2019 年
節電改善件數(件)	17	18	9	20
節省電力(kWh)	5,841,255	2,285,582	5,186,851	3,282,898
節省電力(GJ)	21,028	8,228	18,673	11,818
減少 CO <sub>2</sub> 排放 (公噸)	2,891	1,163	2,604	1,671

【備註】：2022 年計算依經濟部能源局 2022 年度，發電 1 kWh 產生 0.495 公斤二氧化碳。  
 2021 年計算依經濟部能源局 2021 年度，發電 1 kWh 產生 0.509 公斤二氧化碳。  
 2020 年計算依經濟部能源局 2020 年度，發電 1 kWh 產生 0.502 公斤二氧化碳。  
 2019 年計算依經濟部能源局 2019 年度，發電 1 kWh 產生 0.509 公斤二氧化碳。

重大耗電設備及重大節能方案如下：

埔鹽廠-重大耗電設備

類別	位置	設備名稱	位置	耗電功率 (kW)	數量	實際運轉
公用-空壓設備	B2301001	#1 艾律德 700HP 空壓機	1F 空壓機房	492	1	1
公用-空壓設備	B2301002	#2 艾律德 600HP 空壓機	1F 空壓機房	448	1	1
公用-空壓設備	B2301003	#3 艾律德 700HP 空壓機	1F 空壓機房	492	1	1
公用-空壓設備	B2301004	#4 艾律德 700HP 空壓機	1F 空壓機房	486	1	1
公用-空壓設備	B2301JOY	JOY 700HP 空壓機	1F 空壓機房	404	1	1
公用-冷卻設備	B2301001	#1 空壓機冷卻水泵馬達 60HP	1F 廣場	37.3	1	1
公用-冷卻設備	B2301002	#2 空壓機冷卻水泵馬達 60HP	1F 廣場	35.36	1	1
公用-冷卻設備	B2301003	#3 空壓機冷卻水泵馬達 50HP	1F 廣場	37.48	1	1
公用-冷卻設備	B2301004	#4 空壓機冷卻水泵馬達 50HP	1F 廣場	37.3	1	1
公用-冷凍設備	B2301016	#2 冰水機	750RT 冷凍機	322	1	1
公用-冷凍設備	B2301017	#3 冰水機	800RT 冷凍機	368	1	1

埔鹽廠-重大節能措施

項次	節能方案	完成年月	改善內容	年節電(kWh)
1	1F 水洗室空調房更改為加濕系統	2019 年 2 月	原水洗室具有降溫、加濕、過濾油氣功能，目前已加裝靜電除油系統，將水洗室空調房 40HP 泵運轉更改為加濕系統 1.5HP 泵運轉，40HP 水泵停止運轉，由 1.5HP 加溼泵運轉，節省 38.5HP 耗電。 改善前全年耗電 261,398 kWh 改善後全年耗電 9,802 kWh 全年節電 261,398 - 9,802 = 251,596 kWh	251,596

2	空壓機冷卻水泵浦安裝變頻控制節能模組	2019 年 12 月	空壓機冷卻水泵浦東元 380V 60HP 市電 60HZ 運轉,運轉電流 73A 運轉功率 48 kW。 現況溫度設定 28.5°C 變頻器 50.4HZ 運轉電流 37.4A 運轉功率 24.6 kW 若冷卻水溫度達 29.5°C 變頻器 60HZ 運轉 累計 1 小時運轉功率 26.1 kWh 改善前全年耗電 420,480 kWh 改善後全年耗電 228,636 kWh 全年節電 420,480 - 228,636 = 191,844 kWh	191,844
3	冰水機冷卻水泵浦安裝變頻控制節能模組	2019 年 12 月	冰水機冷卻水泵浦東元 380V 40HP 市電 60HZ 運轉運轉電流 45A 運轉功率 29.6 kW 現況溫度設定 25°C 變頻器 50.4HZ 運轉電流 26.6A 運轉功率 17.5 Kw 若冷卻水溫度達 26°C 變頻器 60HZ 運轉 累計 1 小時運轉功率 16 kWh 改善前全年耗電 259,296 kWh 改善後全年耗電 153,300 kWh 全年節電 259,296 - 153,300 = 105,996 kWh	105,996
4	冰水機冷凍水泵浦安裝變頻控制節能模組	2019 年 12 月	冰水機冷凍水泵浦 大同 380V 50HP 市電 60HZ 運轉, 運轉電流 69A, 運轉功率 45.4 kW 現況溫度設定 10.5°C 變頻器 50.4HZ 運轉電流 37.7A 運轉功率 24.8 kW 若冷卻水溫度達 11.5°C 變頻器 60HZ 運轉 累計 1 小時運轉功率 25.7 kWh 改善前全年耗電 397,704 kWh 改善後全年耗電 225,132 kWh 全年節電 397,704 - 225,132 = 172,572 kWh	172,572
5	611 單體泵浦安裝定壓變頻控制節能模組	2019 年 12 月	611 單體泵浦 大同 380V 40 HP 市電 60HZ 運轉, 運轉電流 36A, 運轉功率 23.6 kW 611 單體泵浦安裝定壓力變頻控制節能模組, 使用壓力設定 2.6kg 變頻器 50.4HZ, 運轉電流 16.9A, 運轉功率 11.1 kW 若壓力低於 2.6kg 變頻器 60Hz 運轉 累計 1 小時運轉功率 12 kWh 改善前全年耗電 206,736 kWh 改善後全年耗電 105,120 kWh 全年節電 206,736 - 105,120 = 101,616 kWh	101,616
<b>2019 年合計節電量</b>			<b>823,624 kWh/年</b>	
6	C 系列 Q/A 風車運轉調整	2020 年 12 月	C 系列 Q/A 風車以 60 HP 為主負載, 變頻器頻率 35Hz, 若壓差不足 108 MMAQ, 不足部分自動啟動 120HP 風	115,178

			車補足,2 台風車電流相加 100A,本次改善,將 120HP 風車改為主負載,頻率 51Hz~56Hz,可達到壓差 108 MMAQ,運轉電流 80A,60 HP 風車停止運轉,改善後節省電流 20A,每小時節省用電 $20 \times 380 \times 1.732 / 1,000 = 13.1632 \text{ kW}$ 全年運轉 8,750 小時,全年節電 $13.1632 \times 8,750 = 115,178 \text{ kWh}$	
<b>2020 年合計節電量</b>			<b>115,178 kWh/年</b>	
7	廢水場活性污泥區鼓風機運轉調整	2021 年 1 月	廢水場活性污泥用 3 HP 鼓風機 4 台運轉,則水中溶氧 6.0 mg/L,停 1 台鼓風機,改 3 台運轉,則水中溶氧 3 mg/L~5 mg/L,正常水中溶氧 1 mg/L~3 mg/L 即可,停 1 台 3 HP 鼓風機節省用電量 $3 \times 0.746 = 2.238 \text{ kW}$ 全年運轉時數 8,760 小時,全年節電 $8,760 \times 2.238 = 19,605 \text{ kWh}$	19,605
8	JOY 700HP 空壓機汰換,新增 2 台 IR 200HP 變頻式空壓機替換	2021 年 2 月	JOY 700 HP 空壓機,電壓 3,300V,運轉電流 70A,消耗功率 $1.732 \times 3,300 \times 70 / 1,000 = 400 \text{ kW}$ 因為生產線縮減,air 需求減少,改用 2 台 IR 200HP 空壓機取代,1 台功率 160 kW,2 台合計 320 kW 改善後節電 $400 - 320 = 80 \text{ kWh}$ 全年運轉 8,750 小時 全年節電 $80 \times 8,750 = 700,000 \text{ kWh}$	700,000
9	傳統輕鋼架日光燈具改使用直下式平板燈 LED 40W	2021 年 12 月	傳統輕鋼架日光燈具改使用直下式 LED 平板燈 傳統輕鋼架日光燈具 20W 燈管 4 支,合計用電量 80W,改使用直下式 40W LED 平板燈,可節省用電量 40W 廠內 40 盞傳統輕鋼架日光燈具改使用直下式 40W LED 平板燈,可節省用電量 $40 \times 40 = 1,600 \text{ W} = 1.6 \text{ kW}$ 整年照明時數 8,760 小時 整年可節省用電量 $8,760 \times 1.6 = 14,016 \text{ 度}$	140,106
10	乾燥機加熱控制系統更改	2021 年 12 月	C2 PET 原料乾燥使用華懋乾造燥機,型號 DA-130,其再生加熱器為三相 380V 30KW,加熱溫度設定 180 度,溫度控制器為繼電器輸出,當現在溫度低於設定值時,會使輸出轉為 ON 控制電磁接觸器動作,經由電磁接觸向加熱器通電。高於設定值時,會將輸出切為 OFF 控制電磁接觸器不動作並切斷加熱器電源。其 ON-OFF 動作頻繁,測其加熱電流平均 28A,將溫度控制器換為電流輸出訊號,追加 SCR,經由控制 SCR 電力調整器控制加熱器加熱,經由溫度控制器 PID 控制,自動調整	132,449

			SCR 輸出電壓達到衡溫控制,測其加熱電流平均 5A,節省電流 28-5=23A,節省用電量 $1.732*380*23/1,000=15.137$ KW 全年運轉時數 8,750 小時,可節省用電量 $8,750*15.137=132,449$ 度	
11	乾燥機汰舊換新	2021 年 12 月	吸槍 AIR 用福丰禾乾燥機(雙壓縮機),處理風量 $100\text{ M}^3/\text{min}$ .安裝於吸槍 AIR 用儲氣桶槽管路後端,桶槽 AIR 經由福丰禾乾燥機至現場吸槍 AIR 使用,福丰禾乾燥機電壓為三相 380V,運轉電流 33A,設備老舊,能耗高,將其汰換改安裝宣鑫代理的乾燥機(單壓縮機),處理風量 $34.2\text{ M}^3/\text{min}$ ,安裝於空壓機管路後端,AIR 經由乾造燥機再進入 AIR 儲氣桶槽,儲氣桶槽下方安裝自動洩水器,運轉電流 9.5A,節省運轉電流 $33-9.5=23.5\text{A}$ ,節省用電量 $1.732*380*23.5/1,000=15.466\text{KW}$ 全年運轉 8,750 小時,全年節省用電量 $8,750*15.466=135,327$ 度	135,327
12	1F 水洗室空調房加溼系統調整	2021 年 12 月	1F 水洗室空調房加溼系統為增加 2F T/U 空調房濕度而運轉,加溼系統 PUMP 為 1.5HP,將 1F 水洗室空調房加溼系停止運轉,T/U 空調房冷排由冰水機冷凍水供應,經檢測 2F 空調房靜壓房所量測的濕度即可達 98%以上,故可將停止運轉減少 $1.5*0.746=1.119$ KW 能耗,經檢測 2F 加溼系統原全年運轉 8,750 小時,停止加溼系統效益全年可節省用電量 $8,750*1.119=9,791$ 度	9,791
13	4F S/P 回風車運轉調整	2021 年 12 月	S/P 回風車原為 Q/A 空調系統,抽除 A,B,C 系列 3F 熱風為主,但是 A Q/A 已停掉,轉 C Q/A 空調,但 C Q/A 空調的主要回風系統是 2F T/U,S/P 回風調系統不同,故可將 S/P 回風車關閉 S/P 回風車為 40HP,運轉功率 29.84KW 原 S/P 回風車整年運轉 8,750 小時,將 S/P 回風車關閉整年可節省用電量 $8,750*29.84=261,100$ 度	261,100
<b>2021 年合計節電量</b>			<b>1,398,378 kWh/年</b>	
14	#4 空壓機冷卻水 PUMP 增設變頻器及壓力控制	2022 年 12 月	#4 空壓機冷卻水 PUMP 增設變頻器及壓力控制 #4 空壓機冷卻水 PUMP 市電 60Hz 運轉電流 60A 運轉功率 39.49 kW 壓力設定 3KG 變頻器 48Hz 運轉電流 42A 運轉功率 27.64 kW 減少運轉電流 $60-42=18\text{A}$ 減少用電量 $380*18*1.732=11.85$ KW 全年運轉 8,750 小時,節省用電量 $11.85*8,750=103,687$ KW	103,687

15	T/U 風車運轉調整	2022 年 12 月	T/U 風車 37W ,以往皆是 2 台同時運轉,運轉頻率 43Hz,運轉電流 25A 因產線開動率低,將未開紡線別風門關閉,測試只開 1 台 T/U 風車即可供應現場需求,停 1 台風車節省用電量 $380*25*1.732=16.454kw$ 整年運轉 8,750 小時,可節省用電量 $16.454*8,750=143972kw$	143,972
16	品檢編檢區照明管理	2022 年 12 月	品檢編檢區日光燈 40W 雙管 35 盞 24 小時照明開啟,品檢取消中夜班作業,早班 8 小時作業,人員下班後作業區關閉 20 盞日光燈照明,留 15 盞 24 小時照明人員於上班時段作業區 20 盞日光燈照明再開啟 節省用電量 $80*20/1,000=1.6KW$ 全年 8,760 小時,可節省用電量 $1.6*8,760=14,016 KW$	14,016
2022 年合計節電量			261,675 kWh/年	

## 芳苑廠-重大耗電設備

類別	位置	設備名稱	廠牌	耗電功率 (kW)	數量	實際運轉
公用-冷凍設備	C0001M1	冰水機	1000RT 冷凍機	680	1	1
公用-空壓設備	C0001J5	空壓機	5kg JOY#5 空壓機主馬達	524.71	1	1
公用-空壓設備	C0001J6	空壓機	5kg JOY#6 空壓機主馬達	524.71	1	1
公用-冷凍設備	C0001M2	冰水機	750RT 冷凍機	432.4	1	1
公用-空壓設備	C0001J2	空壓機	7kg JOY#2 空壓機主馬達	417.78	1	1
公用-空壓設備	C0001J3	空壓機	7kg JOY#3 空壓機主馬達	417.78	1	1
公用-空壓設備	C0001J4	空壓機	7kg JOY#4 空壓機主馬達	417.78	1	1
生產-加工絲 DTY	C2202F17	假撚機	33H 雙股	109.58	1	1
生產-加工絲 DTY	C2202F06	假撚機	33H 雙股	102.28	1	1
生產-加工絲 DTY	C2202F16	假撚機	33H 雙股	96.19	1	1
生產-加工絲 DTY	C2202F15	假撚機	33H 雙股	94.363	1	1
生產-押出設備	C2104D1	壓出機馬達	日鋼 $\phi$ 175	68.778	1	1
生產-捲取設備	C2102D3A	牽伸輪加熱器	HGR2A2B*8 紡位	66.88	1	1
生產-捲取設備	C2102D3B	牽伸輪加熱器	HGR2A2B*8 紡位	66.88	1	1
生產-捲取設備	C2102D9A	牽伸輪加熱器	HGR2HGR3AB4AB*4 紡位	64.015	1	1
生產-押出設備	C2104D8	壓出機馬達	日鋼 $\phi$ 175	62.525	1	1
生產-加工絲 DTY	C2202F03B	假撚機	ATF-21	57.836	1	1
公用-空調設備	C22041DY	空調-水泵浦	#1DTY 水洗泵浦#2	52.65	1	1



## 芳苑廠-重大節能措施

項次	節能方案	完成年月	改善內容	年節電(kWh)
1	JOY 空壓機加裝無耗氣排水裝置	2019 年 1 月	JOY#2~#4 空壓機 600HP,節能 180,126 kWh /年 JOY#5~#6 空壓機 700HP, .節能 150,647 kWh /年 合計 33,0773 kWh /年 粗估含水率 10% $33,0773*(100\%-10\%)=297,696$ kWh /年	297,696
2	#1 冷凍式乾燥機汰換	2019 年 4 月	改善前電流 36A,改善後電流 22A 每年節電 79,611 kWh	79,611
3	日光燈改 LED 燈具	2019 年 5 月	合計 314 盞, 改善前耗電 16.22 kWh,改善後耗電 8.11 kWh 年節電 70,070 kWh	70,070
4	冷凍水泵浦安裝定溫變頻控制節能模組	2019 年 12 月	改善前：耗電 361,494 kWh /年 改善後：耗電 157,680 kWh /年 年節電：361,494-157,680= 203,814 kWh /年	203,814
5	冷卻水泵浦安裝定溫變頻控制節能模組	2019 年 12 月	改善前：耗電 760,466 kWh /年 改善後：耗電 394,200 kWh /年 年節電 760,466-394,200=366,266 kWh /年	366,266
6	單體泵浦安裝定壓變頻控制節能模組	2019 年 12 月	改善前：耗電 377,639 kWh /年 改善後：耗電 295,650 kWh /年 年節電：377,639-295,650=81,989 kWh /年	81,989
7	1F 電氣室空調送風機加裝變頻器	2019 年 12 月	原使用市電 380V 60HZ 電流 15A 改加裝變頻器調降至 50HZ 電流 8A 年節電：40,358 kWh	40,358
8	DTY#3 期空調送風車加裝變頻器	2019 年 12 月	原使用市電 380V 60HZ 電流 35A 改加裝變頻器調降頻率至 40HZ 電流 10A 年節電：144,137 kWh	144,137
<b>2019 年合計節電量</b>			<b>1,283,941 kWh/年</b>	
9	1,000RT 冷凍機汰換	2020 年 4 月	改善前廠商量測舊機平均效率 1.02 kW /RT 改善後 2021 年每月平均使用 677RT，冷凍機效率平均 0.51 kW /RT 改善前 1.02 kW /RT*677RT=690.5 kW 改善後 0.51 kW /RT*677RT=345.2 kW 年節電(690.5-345.2) kW *24 小時*360 天 =2,983,392 kWh	2,983,392
10	#1-6 冷卻水泵浦改為高效率馬達及變頻控制	2020 年 4 月	使用定壓控制變頻節能 最低頻率 53HZ 最高頻率 60HZ,頻率隨冷卻水水壓變化,使用瓦時計累計 1 個月運轉度數/1 個月運轉時數,計算每小時耗電量 改善前 $380*60*1.732/1,000*24*365=345,928$ kWh 改善後 瓦時計 27KW/H*24*365=236,520 kWh 年節電 345,928-236,520=109,408 kWh	109,408
11	#1-6 冷凍水泵浦加裝變頻控制	2020 年 4 月	使用定壓控制變頻節能 最低頻率 53HZ 最高頻率 60HZ,頻率隨冷凍水水壓變化,使用瓦時計累計 1 個月運轉度數/1 個月運轉時數,計算每小時耗電量 改善前 $380*60*1.732/1,000*24*365=345,928$ kWh	144,448

			改善後 瓦時計 $23\text{KWH} \times 24 \times 365 = 201,480 \text{ kWh}$ 年節電 $345,928 - 201,480 = 144,448 \text{ kWh}$	
<b>2020 年合計節電量</b>			<b>3,237,248 kWh/年</b>	
12	#4 冷凍式乾燥機汰換	2021 年 11 月	#4 冷凍式乾燥機為 20 年以上舊機台,效能不佳,壓損過大,造成能源浪費,更換新型自動容調冷凍式乾燥機 流量 $141.4\text{Nm}^3/\text{min}$ 後,可少開一台冷凍式乾燥機,可將#5 冷凍式乾燥機停機 #5 冷凍式乾燥機停機可節電 $22\text{A} \times 380\text{V} \times 1.732 / 1,000 = 14.47 \text{ kW}$ 年省電: $14.47\text{KW} \times 24\text{HR} \times 365 \text{ 天} = 126,757 \text{ kWh}$	126,757
<b>2021 年合計節電量</b>			<b>126,757 kWh/年</b>	
13	假撚機 F6 汰換新機	2022 年 06 月	原假撚機 F6 為村田 33H 型機台,一台 216 錠位生產,汰換為 tmt ATF-1500FOUR 型,每區 16 錠位,共 20 區,一台 320 錠位生產 改善前電流 173A 電壓 380V 錠位數 216 錠 每錠年耗電 $173 \times 380 \times 1.732 / 1,000 \times 24 \times 365 / 216 = 4617.7 \text{ 度}$ 改善後電流 160A 電壓 380V 錠位數 320 錠 每錠年耗電 $160 \times 380 \times 1.732 / 1,000 \times 24 \times 365 / 320 = 2,882.7 \text{ 度}$ 年節電 $(4,617.7 - 2,882.7) \times 216 = 374,760 \text{ 度}$	374,760
14	DTY#1 空調送風車馬達更換	2022 年 07 月	#1DTY 需要更換的是 15kW-6P 馬達風車, 15kW-6P 的 IE1 馬達, 額定效率 89.5%,更換為額定效率 93%的超高效率 IE3 馬達,提升效率 3.5% $15\text{KW} \times 1 \text{ 台} \times 8,760 \text{ 小時} \times 3.5 \% = 4,599$	4599
15	DTY#2 空調送風車馬達更換	2022 年 07 月	#2DTY 需要更換的是 22kW-8P 風車馬達, 22kW-8P 的 IE1 馬達, 額定效率 89%,更換為額定效率 93%的超高效率 IE3 馬達 22KW 馬達 IE1 汰換為 IE3,效率 89%提升至 93%,提升效率 4% $22\text{KW} \times 1 \text{ 台} \times 8,760 \text{ 小時} \times 4 \% = 7,708$	7708
16	假撚機 F17 汰換新機	2022 年 07 月	原假撚機 F17 為 ICBT FTF 12E3 型機台,一台 216 錠位生產,汰換為 tmt ATF-1500FOUR 型,每區 16 錠位,共 18 區,一台 288 錠位生產 改善前電流 162A 電壓 380V 錠位數 216 錠 每錠年耗電 $162 \times 380 \times 1.732 / 1,000 \times 24 \times 365 / 216 = 4,324.1 \text{ 度}$ 改善後電流 160A 電壓 380V 錠位數 288 錠 每錠年耗電 $160 \times 380 \times 1.732 / 1,000 \times 24 \times 365 / 288 = 3,203 \text{ 度}$ 年節電 $(4,324.1 - 3,203) \times 216 = 242,157.6 \text{ 度}$	242158
17	假撚機 F7 汰換新機	2022 年 08 月	原假撚機 F7 為 RPR 3SDSVDX 型機台,一台 216 錠位生產,汰換為 tmt ATF-1500FOUR 型,每區 16 錠位,共 20 區,一台 320 錠位生產 改善前電流 143A 電壓 380V 錠位數 216 錠 每錠年耗電 $143 \times 380 \times 1.732 / 1,000 \times 24 \times 365 / 216 = 3,816.9 \text{ 度}$ 改善後電流 160A 電壓 380V 錠位數 320 錠	201787

			每錠年耗電 $160 \times 380 \times 1.732 / 1,000 \times 24 \times 365 / 320 = 2,882.7$ 度 年節電 $(3,816.9 - 2,882.7) \times 216 = 201,787.2$ 度	
18	#1 IR 變頻空壓機增設及 #4 JOY 空壓機汰換	2022 年 10 月	將空壓機系統中二台老舊離心式空壓機 600HP，汰換為一台高效率無油螺旋變頻式空壓機 470HP 一台高效率無油離心式空壓機 700HP 並同時導入空壓系統效率監視系統，預計將能升整體空壓系統效率，降低空壓系統用電及節省電費空壓系統風量 $181.5 \text{ m}^3 / \text{min}$ ，每年運轉 8,600hr 空壓機供風量需求估算 = $181.5 \text{ m}^3 / \text{min} \times 60 \text{ min} / \text{hr} \times 8,600 \text{ hr} / \text{年}$ 空壓系統年供氣量 $93,654,000 \text{ m}^3$ 年 電力： 空壓系統平均風量為 $181.5 \text{ CMM m}^3 / \text{min}$ ，空壓系統平均用電量為 $1,501.51 \text{ kW}$ 系統耗能指標 $8.27 \text{ kW} / \text{m}^3$ 效率值低於原設計值且達汰換年限。 改善前 $1,501.51 \text{ kW} \div 181.5 \text{ CMM} = 8.27 \text{ kW} / \text{CMM}$ 本次預計導入 470HP 高效率變頻雙段螺旋式空壓設備 x1 台、700HP 高效率三段離心式空壓設備 x1 台取代原有效率不佳 600HP 機台 (#3、4) 比功率分別為 $350 \text{ 無油螺旋機電動機功率 kW} \div 57.3 \text{ 無油螺旋機風量 m}^3 / \text{min} = 6.10$ (CMM) $530 \text{ 無油離心機電動機功率 kW} \div 105 \text{ 無油離心機風量 m}^3 / \text{min} = 5.04$ (CMM 含馬達，IE3 等級以上，可提升流體輸送效率。依據國際能源總署分析及工研院機械所研究顯示，若使用高效率馬達可節省 4~5 % 的馬達用電。 改善後 $1,415.3 \text{ kW} \div 237.6 \text{ CMM} = 5.95 \text{ kW} / \text{CMM}$ $(8.27 - 5.95) \text{ kW} / \text{CMM} \div 60 \text{ CMH} / \text{CMM} \times 93,654,000 \text{ m}^3 \text{ 年} = 3,621,288 \text{ kWh} / \text{年}$	3,621,288
2022 年合計節電量			4,452,300 kWh/年	

## 斗六廠-重大耗電設備

類別	位置	設備名稱	設備廠牌	耗電功率	數量	實際運轉數量
公用-空壓設備	H2101	10#空壓機	艾律德(10KG)	534.3	1	1
公用-空壓設備	H4001	4#空壓機	艾律德(10KG)	505.21	1	1
公用-空壓設備	H2101	3#空壓機	JOY(7KG)	412.94	1	1
公用-空壓設備	H2101	#8 JOY 空壓機 500HP		388	1	1
公用-空壓設備	H4001	7#空壓機	JOY(5KG)	330.39	1	1
公用-空壓設備	H2101	2#空壓機	IR(7KG)	311.07	1	1
公用-空壓設備	H2101	1#空壓機 IR(報廢)	IR(7KG)	302.82	1	1
公用-冷凍設備	H2101	2#冰水機(550RT)		290.76	1	1
公用-冷凍設備	H2101	1#冰水機(報廢)		289.41	1	1

公用-冷凍設備	H2101	#1 冰水機(600RT)		287.6	1	1
公用-空壓設備	H2101	1# JOY 空壓機(300HP)		206.5	1	1
公用-空壓設備	H2101	9#空壓機(報廢)	凱薩(10KG)	187.2	1	1
生產-捲取設備	H2103E2	一期加熱線圈*32	加熱器	138.73	1	1
生產-捲取設備	H2103E3	一期加熱線圈*32	加熱器	130.74	1	1
生產-捲取設備	H2103E1	一期加熱線圈*32	加熱器	122.44	1	1
公用-空壓設備	H2101	8#空壓機(報廢)	凱薩(10KG)	112.86	1	1
公用-空壓設備	H2101	#9 IR 空壓機 200HP		109	1	1
公用-空壓設備	H2101	5#空壓機	漢鐘(10KG)	86.14	1	1
生產-捲取設備	H2103E7	二期加熱線圈*16	加熱器	84.28	1	1
生產-捲取設備	H2103E8	二期加熱線圈*16	加熱器	84.28	1	1
生產-捲取設備	H2103E9	二期加熱線圈*16	加熱器	83.88	1	1
生產-捲取設備	H2103E10	二期加熱線圈*16	加熱器	82.39	1	1
公用-空壓設備	H2101	6#空壓機	復盛(10KG)	76.92	1	1

## 斗六廠-重大節能措施

項次	節能方案	完成年月	改善內容	年節電(kWh)
1	E2 押出機熱煤保溫更換	2019年3月	改善前,耗電 256,794 kWh/年 改善後,耗電 235,231 kWh/年 節電:21,563 kWh/年	21,563
2	一期 Q/A 空調 原為水洗泵馬達改為加濕馬達*2 台	2019年5月	改善前: 馬達耗電 172,503 kWh/年 改善後: 馬達耗電 8,331 kWh/年 靜電除油耗電 37,245 kWh/年 2019.06-2019.12 節電 74,040.8 kWh 2021.01-2020.05 節電 16,223 kWh 合計節電 90,263 kWh/年	90,263
3	一期 T/U 加濕修改	2019年5月	水洗泵浦做加濕使用,改為使用噴霧馬達加裝靜電除油機。 改善前,馬達耗電 215,139 kWh/年 改善後,馬達耗電 7,351 kWh/年 靜電除油耗電 51,947 kWh/年 每年節電 155,841 kWh/年	155,841
4	二期 T/U 送回風車新增 INV 控制	2019年6月	改善前,耗電 460,662 kWh/年 改善後,耗電 312,200 kWh/年 節電:148,462 kWh/年	148,462
5	冷卻水泵改呈瑞節能變頻設備	2019年11月	改善前,耗電 885,059 kWh/年 改善後,耗電 486,376 kWh/年 節電 398,683 kWh/年	398,683
6	冰水泵加裝呈瑞節能變頻設備	2019年11月	改善前,耗電 753,231 kWh/年 改善後,耗電 474,326 kWh/年 節電 278,905 kWh/年	278,905
7	單體水泵加裝呈瑞節能變頻設備	2019年11月	改善前,耗電 269,046 kWh/年 改善後,耗電 187,430 kWh/年	81,616

			節電 81,616 kWh/年	
<b>2019 年合計節電量</b>		<b>1,175,333 kWh/年</b>		
8	原 T/U 空調加濕 PUMP 為 40HP,改使用 25HP	2020 年 7 月	改善前耗電 254,834 kWh/年 改善後耗電 201,561 kWh/年 節電 53,273 kWh/年	53,273
9	#10 空壓機艾律德 700HP 主齒輪磨損更換	2020 年 7 月	改善前耗電 4,756,522 kWh/年 改善後耗電 4,706,453 kWh/年 節電 50,069 kWh/年	50,069
10	冰水主機設定溫度往上調升 2 度	2020 年 10 月	改善前耗電 1,139,045 kWh/年 改善後耗電 779,158 kWh/年 節電 359,887 kWh/年	359,887
11	#4 冰水泵葉輪修改	2020 年 10 月	改善前耗電 251,850 kWh/年 改善後耗電 139,117 kWh/年 節電 112,733 kWh/年	112,733
12	#4 空壓機汰換	2020 年 10 月	改善前-原開啟#4 空壓機運轉: $105A * 3300V * 1.732 / 1000 = 600.14 \text{ kWh/hr.}$ 改善後- #4 空壓機-#8 空壓機= $(600.14 - 449.92) * 24 \text{ hr.} * 365 \text{ 天} = 131,5927.2 \text{ kWh/年}$ 再扣除#9 空壓機的耗電 1315,927.2 kWh/年-783,914.15 kWh/年= $532,013.05 \text{ kWh/年}$ 可多製風量為#8+#9-#4= $28.3 \text{ m}^3/\text{Min}$ 以 ATY 製程可多 144 錠,以 1 錠需 1.1HP 計算,等於多省了一台 150HP 空壓機 以本公司#5 空壓機 150HP 計算電流 $126A * 380V * 1.732 / 1000 = 82.93 \text{ kWh/hr.}$ 以年計算 $82.93 \text{ kWh} * 24 \text{ hr.} * 365 \text{ 天} = 726,450.68 \text{ kWh/年}$ 總節電 $532,013.05 \text{ kWh/年} + 726,450.68 \text{ kWh/年} = 1,258,463 \text{ kWh/年}$	1,258,463
<b>2020 年合計節電量</b>		<b>1,834,425 kWh/年</b>		
13	1000RT#1.#3 馬達更換	2021 年 1 月	改善前 117,039-改善後 111,850=5,189 kWh/年	5,189
14	#2 冷卻水泵軸心整修,軸承更換	2021 年 4 月	改善前 471,891-改善後 441,705=30,186 kWh/年	30,186
15	#8 空壓機冷卻器清洗更換	2021 年 5 月	改善前 4,135,671-改善後 4,075,589=60,082 kWh/年	60,082
16	#9 空壓機更換潤滑油,過濾器定期保養	2021 年 6 月	改善前 755,136-改善後 581,335=173,801 kWh/年	173,801
17	#1 空壓機冷卻器清洗更換	2021 年 6 月	改善前 1,960,264-改善後 1,879,547=80,717 kWh/年	80,717
18	#2 冰水主機冷卻器清洗	2021 年 6 月	改善前 1,132,852-改善後 1,064,583=68,269 kWh/年	68,269
19	10KG AIR 精密過濾器更換	2021 年 6 月	節電 171,849 kWh/年	171,849
20	燈管更換改 LED 照明(ATY)	2021 年 8 月	年計算 改善前 132,106.9 -改善後 36,113.1=95,993.83 kWh/年	95,993
21	#3 冰水泵葉輪修改	2021 年 8 月	改善前 268,990-改善後 213,078=55,912 kWh/年	55,912

22	二期 T/U 送回風車馬達軸承更換	2022 年 12 月	節電計算 改善前 413,385-改善後 394,935.5= 18,449.5 (度/年)	18,449
<b>2021 年合計節電量</b>		<b>760,447 kWh/年</b>		
23	5F 單體水增設加壓馬達	2022 年 4 月	節電計算:改善前-改善後 =255,278.6KW-182,268.6KW= 73,010 (度/年)	73,010
24	二期 Q/A E10 濾袋更換	2022 年 6 月	改善前 188,704.2-改善後 172,214.9= 16,489.3 (度/年)	16,489
25	#10 空壓機大保養	2022 年 6 月	節電計算: 改善前-改善後= 425,583.6KW/年	425,583
26	#3 乾燥機整修	2022 年 8 月	節電計算: 改善前-改善後= 76,186.2KW/年	76,186
27	二期 HGR 冷卻方式改善	2022 年 8 月	節電計算: 改善前-改善後=24,840 KW/ 月-18,216 KW/月=6,624 KW/月;年節電: 6,624 KW/月*12 月=79,488 KW/年	79,488
28	#2 冰水主機大保養	2022 年 9 月	節電計算: 改善前-改善後= 389,494.2KW/年	389,494
29	#9 空壓機 AIR 乾燥改善	2022 年 11 月	節電計算: 改善前-改善後= 60,422.25KW/年	60,422
30	#4 冷卻水泵整修	2022 年 11 月	節電計算: 改善前-改善後= 6,608KW/年	6,608
<b>2022 年合計節電量</b>		<b>1,127,280 kWh/年</b>		

## 2.6 水資源管理

本公司使用自來水及申報納管之地下水，產生之製程廢水，依廢水發生源特性，規劃廢水處理設施處理，最後排入河川或納管入工業區廢污水處理廠，排放水質符合法令規定。

依據水污染防治法及所屬廠區位置，埔鹽廠排放至鄉界小排最後進入舊濁水溪，芳苑廠及斗六廠在工業區內，則納管排入工業區廢污水處理廠。

排放水水質

廠區	年度	水量 (CMD)		pH值		COD (mg/L)		SS (mg/L)	
		許可量	平均排放量	法規限值	平均值	法規限值	平均值	法規限值	平均值
埔鹽廠	2021	120	91.8	6-9	7.92	100	83.3	30	11.56
	2022	120	95.5	6-9	7.8	100	91.6	30	13.2
芳苑廠	2021	250	151.6	5-9	7.9	560	231.2	480	77.4
	2022	250	134.8	5-9	7.9	560	167	480	105
斗六廠	2021	180	157.6	5-9	7.5	480	300	480	39.8
	2022	180	127.8	5-9	6.9	480	196	480	98

## 2.7 廢棄物管理

本公司依申報主管機關核准之廢棄物清理計劃書執行，遴選取得合格環保證照之廢棄物清運及處理廠商配合。2022 年度未有清運廠商任意棄置廢棄物異常。

### 廢棄物

廠區	一般廢棄物處理量				合計		回收再利用(噸)	
	焚化處理量(噸)		物理處理量(噸)		廢棄物總量(噸)			
	2022年	2021年	2022年	2021年	2022年	2021年	2022年	2021年
埔鹽廠	23.8	42.35	4.02	24.13	27.82	66.48	14.55	7.61
芳苑廠	13.78	35.31	82.79	40.34	96.57	75.65	-	-
斗六廠	26.37	33.01	3.02	1.94	29.39	34.95	81.95	128.61

資料來源：行政院環境保護署事業廢棄物申報及管理資訊系統。

【備註】：芳苑廠沒有回收再利用廢棄物，因為沒有廢水處理場，沒有污泥產生。

## 2.8 環保法令遵循

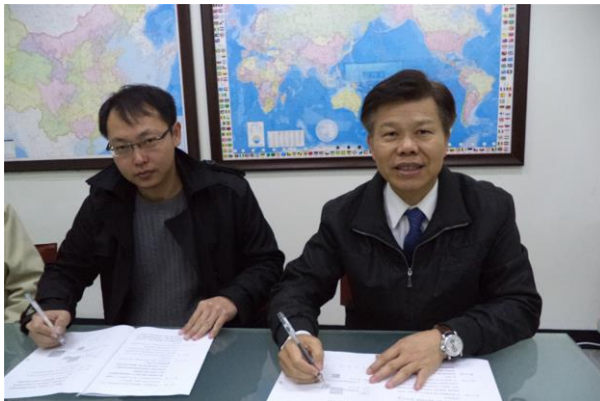
本公司 2022 年度無違反環保法規事項。

### 3. 友善職場

#### 3.1 聚隆的員工

##### 3.1.1 團體協約

本公司相當重視勞資關係，為維持勞資雙方溝通管道順暢，規範公平、合理的勞動條件，使勞資雙方有所遵循，發展穩定和諧之勞資關係，本公司與工會在2015年12月首次簽訂團體協約，俟後每3年進行團體協約協商，適用對象為全體工會會員(涵蓋具入會資格之全體人員99%)，為勞資關係和諧奠定重要里程碑。團體協約內容涵蓋獎金、福利、資遣、獎懲、升遷、健康與安全等議題，不只符合國內法規與國際人權公約的要求，也展現本公司維護員工權益的信念，因為本公司深信，唯有透過公司主動展現對員工的關懷及照顧，才能影響本公司的員工以此心念照顧其他人。



與工會簽訂團體協約



公司辦理員工及眷屬健行活動



彰化縣頒獎-彰化縣首家簽訂團體協約

##### 3.1.2 治理單位與員工的多元化

###### 一、員工結構

本公司 2022 年員工人數共計 355 人(本國籍 225 人、外國籍 130 人)，所有員工均為正式及全職員工，整體人力資源結構：年齡層分佈 30~50 歲最多；其中管理職共 49 人、非管理職 306 人；本國籍員工佔比 63.38%，資深管理階層 100% 僱用本國籍員工。



2022 年員工結構統計表

單位:人

區 域		台灣地區			
雇用類型		年齡	全職	兼職	合計
男	本籍	29 歲以下	11	0	11
		30-50 歲	73	0	73
		51 歲以上	34	0	34
	外籍	29 歲以下	50	0	50
		30-50 歲	75	0	75
		51 歲以上	1	0	1
女	本籍	29 歲以下	6	0	6
		30-50 歲	74	0	74
		51 歲以上	27	0	27
	外籍	29 歲以下	2	0	2
		30-50 歲	2	0	2
		51 歲以上	0	0	0

2022 年員工結構統計表

單位:人

國籍/性別	男性	女性	總計	
本國籍員工	118	107	225	63.38%
外國籍員工	126	4	130	36.62%
總計	244	111	355	100.00%

2022 年管理職級結構統計表

單位:人

職別/性別	男性	女性	總計	
管理職	32	17	49	13.80%
非管理職	212	94	306	86.20%
總計	244	111	355	100.00%

## 二、多元化職場

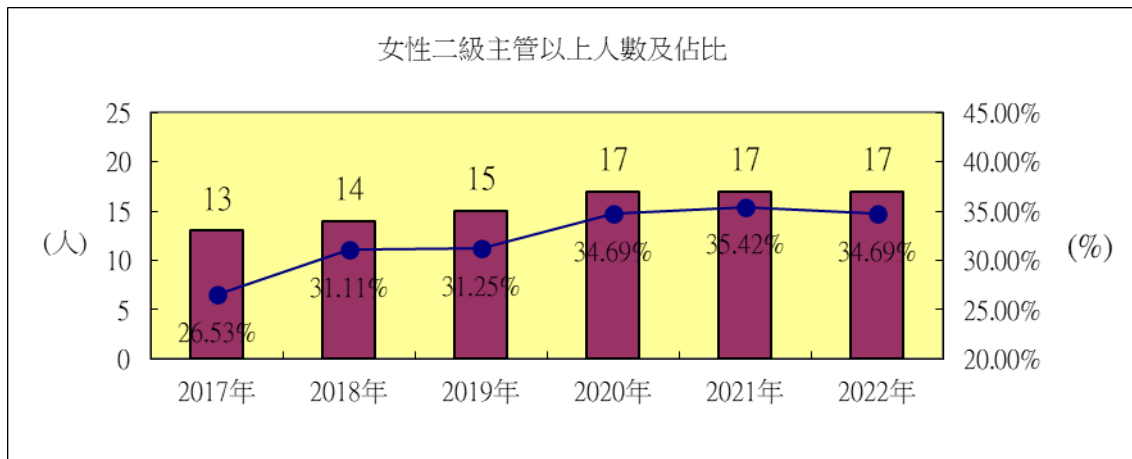
本公司長久以來致力於建立多元包容的職場環境，晉用員工皆以人權平等為基礎，不受種族、黨派、性別、身心障礙、婚姻、懷孕、性傾向等因素影響，使員工組成多元化，包括本籍員工、外籍員工、原住民、新住民與身心障礙員工。為了提供與保障弱勢族群平等就業機會，本公司積極進用身心障礙者，2022 年已依據「身心障礙者權益保障法」第 38 條定額進用比率 1% 之標準，足額聘用 4 名身心障礙員工，符合法規進用之要求。

對於外籍員工的照顧上，本公司除實質提供其生活必須之食、衣、住、行相關措施外，在生活上

亦設有員工宿舍管理員協助處理生活瑣事；工作上亦設置外籍領班及指導員協助熟悉工作事項，為使溝通無礙，廠內同時派駐有翻譯人員隨時做為溝通橋樑，各廠區視管理需要，定期或不定期召開外籍員工座談會，進行勞資雙方意見交流，傾聽外籍員工心聲及建議事項，積極用心建立和諧之勞資關係，打造友善且溫暖的職場環境。

### 3.1.3 員工與其他工作者的資訊

本公司重視兩性平權觀念，雖然因產業特性，女性同仁比例相對較低，但升遷管道透明且標準化，近五年來女性二級主管以上人數持續增加趨勢，打造兩性平等的職場環境由此可見。



【備註】：佔比 = 女性二級（含）以上主管人數/全部二級（含）以上主管人數。

### 3.1.4 新進員工和離職員工

2022年新進人員年齡層及任職廠區分布 (單位：人)

類別	組別	男性		女性	
		人數	比例	人數	比例
年齡別	29歲以下	8	2.25%	3	0.85%
	30歲-50歲	9	2.54%	3	0.85%
	51歲以上	2	0.56%	0	0.00%
任職廠區別	總公司	4	1.13%	2	0.56%
	埔鹽廠	3	0.85%	0	0.00%
	芳苑廠	4	1.13%	1	0.28%
	斗六廠	8	2.25%	3	0.85%
合計		19	5.35%	6	1.69%
總計(人)		25			
男女比例		76.00%		24.00%	

【備註 1】：新進人員比例=各組別新進人員數/年底總人數。

【備註 2】：2022年新進率=新進人員數/年底總人數，即 25 人/355 人=7.04%

## 3.2 幸福職場

### 3.2.1 勞資/勞雇關係

#### 重大性議題：勞資/勞雇關係管理方針

1. 政策：
  1. 多元包容性與平等機會：

不因個人性別、種族、社經地位、年齡、婚姻、家庭狀況、語言、宗教、黨派、國籍、容貌、五官、身心障礙等，有任何差別待遇之語言、態度及行為。確保僱用政策無差別待遇，落實僱用、薪酬福利、訓練、考評與升遷機會之公平及公允，且提供有效、適當之申訴機制，避免並回應危害員工權益之情事，致力營造平等任用、免於歧視與騷擾之工作環境。定期追蹤多元包容性及平等機會落實情形。
  2. 合理工時：

為確保員工不陷於工時過長之風險中，本公司明訂工作時間與延長工時之規範，並定期關心及管理員工出勤狀況。
  3. 健康安全職場：

本公司重視職業災害的預防，並避免工作帶來潛在健康安全風險，本公司定期辦理員工健康檢查，並依檢查結果進行改善。
  4. 結社自由：

本公司尊重員工結社自由，尊重多元社團，鼓勵同仁加入社團。
  5. 勞資協商：

建立公司與工會暢通之溝通管道，定期召開勞資會議確保雙方權益。
  6. 隱私保護：

為充分保障客戶及所有利害關係人之隱私權，本公司建置完善之資訊安全管理機制並遵循嚴格的管控規範與防護措施。本公司邀請所有合作企業夥伴，包含供應商、客戶等，一同提升對人權議題的關注與管理。
2. 責任：高層支持、人資課規劃、相關單位配合執行、員工意見參與及回饋。
3. 資源：
  1. 每年依據經營績效及薪資市場狀況比較，進行薪資定位及調薪評估。
  2. 配合福利委員會運作，持續優化各項員工福利方案。
4. 特定行動：
  1. 公司尊重員工結社自由，組織企業工會。
  2. 公司與企業工會簽訂團體協約。
  3. 勞資雙方共同遵守團體協約約定，避免勞資爭議產生。
5. 目標與承諾：遵守人權政策、維繫勞資和諧、發展員工職能、提升員工福祉。
6. 申訴機制：員工可透過向主管反應、公司員工申訴專線電話、申訴專用傳真、申訴專用電子信箱及工會，進行意見申訴。
7. 績效評估方式與結果：每季召開勞資會議討論及決議。

本公司重視勞資關係，每季舉行勞資會議，2022 年共召開 4 次，以促進勞資合作、提高工作效率及凝聚員工向心力為目的，除勞資會議外，同仁們的意見亦可由以下幾個管道反映：

管道	反映事項
申訴制度/申訴專線	同仁在公司內之合法權益遭受侵害，不當處置冤抑，或在執行業務上遭到困難，經循行政系統仍無法獲得合理解決時提出。
聚隆公司企業工會	會員同仁可依訴求事項提案送工會依適當之管道反映處理。
職業安全衛生委員會	關於安全、衛生、環保等事項。
職工福利委員會	關於同仁之福利事項。
勞工退休準備金監督委員會	關於退休準備金存儲、運用、管理等事項
性騷擾申訴處理委員會	關於工作場所性騷擾或違反性平法案件申訴、調查及處理。

本公司嚴格遵守國內外勞動及人權規範，公平對待與尊重所有員工，具體作法如下：

- 依照政府相關勞動法令制訂勞動條件。
- 依照就業服務相關法令提供平等工作機會給予所有求職者。
- 設有申訴管道，提供員工在合法權益遭受侵害或不當處置且無法解決時之用。
- 設有「人事評議委員會」，當員工受到重大獎懲時辦理評議程序。
- 訂有工作場所及一般「性騷擾防治措施、申訴及懲戒辦法」，提供免於性騷擾之工作環境，並採取適當之預防、糾正、懲處及補救措施。

### 3.2.2 全職員工薪資

本公司整體薪資政策，一般職位以整體薪資市場百分位 P40~P50 之金額為薪資定位，關鍵職位或人才市場供需失衡職務，則以高於整體薪資市場百分位 P75~P90 之金額為薪資定位，定期將員工薪資與市場薪資做比較，同時參考公司經營績效分析調整薪資定位，以確保薪資競爭力。

2022 年台灣地區不同性別男性與女性一般人員平均月薪為當地基本工資的 1.6 倍；本公司近四年相同職位、職等之女男員工薪資比例如下：

近四年相同職位/職等之女男員工薪資比例

年分	-	2022 年	2021 年	2020 年	2019 年
人員性別	女性	男性	男性	男性	男性
經營主管(含)以上	1	1.76	1.80	1.56	1.48
一、二級主管	1	0.95	0.95	0.85	0.85
基層人員	1	1.08	1.06	1.02	0.99

本公司員工薪酬架構包括：月薪、績效獎金、三節獎金、主管人員績效特別獎金及各項福利項目。每年視公司營運績效狀況與員工共享獲利成果，近四年員工年薪資平均數、年薪資中位數及比較彙整如下表：

近四年員工平均數、中位數及相關比較

項目	2022 年 (B)	2021 年 (A)	2020 年	2019 年	比例 C=(B)/(A)
員工人數(人)	344	332	334	374	103.61%
年平均薪資(元)	604,123	650,784	531,491	528,537	92.83%
年薪資中位數(元)	550,504	599,933	493,134	504,630	91.76%

【備註】：上表係證交所規定提報服務滿六個月(含)以上員工人數及薪資資料。

### 3.2.3 全職員工(不包含臨時或兼職員工)的福利

為提供優渥勞動條件，滿足員工福利需求，由勞資雙方共同組成聚隆公司職工福利委員會，本公司管理課負責協助聚隆公司福委會辦理各項員工福利業務，包括員眷大型健行活動、社團育樂活動、福委會團體保險、四節福利禮券、生日禮券、員工婚喪喜慶補助、子女教育獎助學金、年終摸彩、員工旅遊補助及特約商店等。

本公司所提供之福利項目則有：月績效獎金、季績效獎金、季激勵獎金、特殊貢獻獎金、端午節獎金、中秋節獎金、年終獎金、員工持股信託、舊制退休金提撥、新制退休金(6%)提繳、年度員工健檢、年終尾牙、出差員工旅遊平安險、雇主意外責任保險、上網費補助、年度模範員工選拔及表揚活動等。

### 3.2.4 營運變化的最短預告期

本公司如若發生營運變化，則依據團體協約第 31 條條文約定及勞動基準法第 16 條終止勞動契約之最短預告期間規定進行預告，最短預告期如下：

- ★於本公司服務年資滿 3 個月以上未滿 1 年者，於 10 天前預告。
- ★於本公司服務年資滿 1 個月以上未滿 3 年者，於 20 天前預告。
- ★於本公司服務年資滿 3 年以上者，於 30 天前預告。

### 3.2.5 福利計劃與其他退休計畫

本公司為同仁規劃之退休金制度，包括依台灣「勞動基準法」訂定之確定福利計劃及台灣「勞工退休金條例」訂定之確定提撥計劃，除依法令規定提存退休準備金，每年亦透過專業精算公司進行退休準備金精算，保障同仁未來請領退休金的權益，確保足額提撥。

## 退休金提撥做法與準備狀況

項目	本公司做法	2022 年退休金準備狀況
確定福利計劃 (舊制勞工退休準備金)	1. 依台灣地區「勞動基準法」之規定，按員工服務年資及退休前六個月之平均薪資計算退休金給付。 2. 退休金提撥金額交由退休準備金監督委員會以該委員會名義存入台灣銀行之專戶。	※每月按員工薪資總額 3% 提撥員工退休準備金。 ※截至 2022 年底舊制勞工退休準備金專戶餘額為 74,843,348 元。
確定提撥計劃 (新制勞工退休準備金)	依台灣地區「勞工退休金條例」規定訂定員工退休辦法，提撥退休金至勞工勞保局之個人專戶。	※每月按員工提繳工資 6% 提繳退休金。

## 3.2.6 育嬰假

本公司針對有育嬰需求之員工，給予實質之關懷與照顧，包括留職停薪之安排、工作職涯再規劃、相關福利補助…等。2022 年育嬰留停申請復職人數共計 2 人，復職率 100%，顯見本公司提供完善員工照顧機制，讓有育嬰需求的員工能兼顧家庭與工作。

## 2022 年育嬰留停狀況

項目	男性	女性	合計
2022 年符合育嬰留停申請資格人數(A)	7	6	13
2022 年實際申請人數(B)	2	1	3
2022 年預計復職人數(C)	2	0	2
2022 年實際復職人數(D)	2	0	2
2021 年實際復職人數(E)	0	0	0
2021 年育嬰留停復職後持續工作一年人數(F)	0	0	0
育嬰留停留任率(F/E)	0%	0%	0%
育嬰留停復職率(D/C)	100%	0%	100%

【備註】：以 2019/01/01~2022/12/31 日申請產假及陪產假者為符合育嬰留職停薪申請資格人數。

## 3.2.7 每名員工每年接受訓練的平均時數

本公司訂有教育訓練管理程序(APP01)、專業技能訓練與鑑定程序(APP02)、教育訓練委員會組織章程(AGSE5)、教育訓練委員會實施辦法(AGSE6)、員工外部教育訓練辦法(APP63)、內部講師管理辦法(AGSD3)、大專新進人員訓練實施細則(AGS093)、階層別共同訓練實施辦法(APP65)、新進人員訓練員管理辦法(APP67)及關鍵職位人才發展管理辦法(AGSG6)，以做為教育訓練規劃、執行、評估及改善相關作業之規範。

本公司員工教育訓練體系如下：

1. 新進人員教育訓練：新進人員職前訓練，包括公司經營理念、公司沿革、管理制度、未來發展及環境認識。

2. 職能別發展訓練：分為基層/中階/高階主管三個階層，每年針對核心、管理及專業職能缺口所規劃之年度教育訓練。
3. 內部講師授課計劃：由內部講師擔綱之各項訓練。
4. 專案訓練：依專案特性實施之教育訓練。
5. 自我發展計劃：包括在職進修、書籍閱讀、專案參與及顧問諮詢…等。

2022 年員工教育訓練實績

項目	內訓						外訓						總計
	一級主管		二級主管		一般員工		一級主管		二級主管		一般員工		
性別	男	女	男	女	男	女	男	女	男	女	男	女	
人次	73	11	103	32	308	288	11	1	14	5	25	11	
人次(合計)	84		135		596		12		19		36		882
班次	87						64						151
時數	543	120	925	422	1133	3889	126	6	114	40	289	142	7749

2022 年員工教育訓練時數統計

單位：小時/人

性別/職級	一級主管		二級主管		一般員工		全公司平均時數
男性	41.81		64.94		6.71		12.83
女性	25.20		38.50		42.88		41.61
合計	37.86		53.61		17.82		21.83

【備註】：全公司平均時數合計= 各職級訓練時數總和/全公司人數。

### 3.2.8 提升員工職能及過渡協助方案

2022 年提升員工職能之重點計劃包括：提升現場幹部品質問題改善能力之 QIT 專案，以及強化現場基層主管管理職能之班組建設專案。QIT 專案係以 QC 手法結合 QC-STORY 步驟來執行專題改善，以使品質穩定及成本下降；另，有鑑於現場管理水準的高低直接影響工廠管理的效率和競爭力，同時也影響產品品質、成本、交期、安全和員工士氣，故希望透過本期班組建設教育訓練活動，將現場管理之難點簡單化及系統化，達到提升現場基層幹部管理職能之目的。

### 3.2.9 定期接受績效及職業發展檢核的員工比例

★2022 年本公司各性別、職級員工定期績效評核比例皆為 100%。

本公司針對所有員工每年均定期進行績效考核。年度考核項目與標準於期初訂定、期中檢討與追蹤、期末進行考評，考核內容如下：

1. 生產單位：公司 KPI 項目、工作效率與品質、工作配合度、環境整潔、出勤等構面，由主管訂定每月效率評核項目與標準。
2. 間接單位：每年年初依公司 KPI 項目、公司或部門重點工作以及職能要求等構面，由主管與員工討論後訂定年度考核項目與標準。

### 3.2.10 歧視事件以及改善行動

員工是公司重要資產，一直以來本公司致力營造多元且平等的職場環境，尊重及公平對待每一位員工是本公司堅守的信念，絕不允許因性別、種族、國籍、年齡、血型、身心障礙、宗教信仰、性取向或任何受相關法律所保護之其他特性之不同，而產生任何侵犯人權、貶低尊嚴之行為。依據相關法令規定，本公司工作規則中訂有性別工作平等及性騷擾防治規定，如有申訴案件成立時，依規定召開性騷擾申訴處理委員會進行調查與處置，本公司於 2022 年未發生任何歧視事件、性騷擾事件、侵犯人權事件與社會衝擊事件。

### 3.2.11 升遷制度





### 3.3 職業安全衛生

#### 重大性議題：職業安全衛生管理方針

1. 政策： 關懷員工、創造安全衛生環境，恪遵法令、落實安全衛生措施，全員參與、養成安全衛生習慣，危害控制、持續改善、達成災害歸零目標。
2. 責任： 確保全體員工參與安衛活動，持續改善作業環境安全。
3. 資源： 總經理室
4. 特定行動：
  1. 提供員工優於法令的健康檢查。
  2. 危害辨識與風險評估。
  3. 意外事故處理及定期進行防災演練。
5. 目標與承諾：
  1. 以零災害為目標。
  2. 承諾以人為本，致力於提升友善工作環境，關心員工健康。
  3. 承諾消除危害、降低風險及持續改善，致力於創造安全的作業環境。
4. 申訴機制：
  1. 於安全衛生委員會中反映各項安全衛生管理之建議，並即時進行討論改善。
  2. 特約醫護定期至廠提供員工專業的醫護指導或諮詢。
5. 績效評估方式與結果： 將缺失改善、意外事故發生及教育訓練等進行量化評估並將結果於職業安全衛生委員會會議中報告。

本公司職業安全衛生管理系統涵蓋全體從業人員及承攬商員工，依職業安全衛生法建立職業安全衛生管理，承攬商員工另以承攬契約、承攬商安全衛生管理辦法及職安相關法令規定，每年推行職業安全衛生管理計畫，利用稽核確認管理計畫落實性與有效性，運用 PDCA 管理，強化安全衛生績效，預計於 2023 年取得 ISO 45001 認證。

#### 3.3.1 職業安全衛生委員會

為落實安全衛生管理工作，本公司設置「職業安全衛生委員會」為一級管理單位，總經理指派生產部副總經理擔任主任委員，委員包括職業安全衛生人員、各部門之主管、監督、指揮人員、工程技術人員及勞工代表，其中勞工代表占委員總人數 1/3 以上，每 3 個月開會 1 次討論安全衛生議題及管理績效。

#### 3.3.2 職業安全衛生管理

##### 3.3.2.1 職業傷害

2022 年員工共發生 5 件職業傷害包括 1 件車禍，失能損失天數 1 天，2 件 COVID-19 確診，失能損失天數 14 天，2 件被捲、被夾，失能損失天數 34 天；承攬商未發生職業傷害(員工及承攬商皆無死亡及嚴重職災發生)；已針對原因進行分析及人員教育訓練，以達到消弭危害及預防再發生。本公司職業災害統計，2022 年員工總工時為 656,979 小時，員工失能傷害頻率 (FR) 為 7.61，失能傷害嚴重率 (SR) 為 75。

項目 \ 對象 年份	員工		
	2022 年	2021 年	2020 年
總工時(小時)	656,979	652,096	620,321
失能傷害頻率(F.R)	7.61	3.07	6.45
失能傷害嚴重率(S.R.)	75	66	195

【備註1】：職業傷害指勞動場所之建築物、機械、設備、原料、材料、化學品、氣體、蒸氣、粉塵等或作業活動及其他職業上原因引起之工作者疾病、傷害、失能或死亡，不包含交通傷害。

【備註2】：失能傷害頻率(Disabling Injury Frequency Rate,簡稱F.R.)：為每一百萬工時中，發生失能傷害的總人次數。

公式：失能傷害總人次數 $\times$ 1,000,000  $\div$  總經歷工時

【備註3】：失能傷害嚴重率(Disabling Injury Severity Rate,簡稱S.R.)：為每一百萬工時中，發生失能傷害的總損失日數。

公式：失能傷害總損失日數 $\times$ 1,000,000  $\div$  總經歷工時

### 3.3.2.2 職業病

員工	全體	男性	女性	其他工作者(承攬商)	全體	男性	女性
可記錄之職業病的案件數量	0	0	0	可記錄之職業病的案件數量	0	0	0
職業病死亡人數	0	0	0	職業病死亡人數	0	0	0
職業病死亡比率	0	0	0	職業病死亡比率	0	0	0
職業病的主要類型	0	0	0	職業病的主要類型	0	0	0

【備註】：可記錄之職業傷害數係，指向職安署法定申報之職業傷害人數

### 3.3.2.3 虛驚事件

藉由重視虛驚事件之提報及檢討，在工安管理上由被動式(失能、輕傷害)轉為主動式；虛驚事件提報單位會進行原因分析、矯正及預防改善，經由所屬單位主管、廠區工安人員及廠長審查通過，並將影本送管理課，且挑選值得分享的案例，於職業安全衛生委員會上提出，供各單位學習及平行展開已達到預防事故發生目的。

### 3.3.3 員工參與及溝通

重視員工的諮詢和參與，依職業安全衛生法之安全衛生勞工代表產生方式，經工會推派，參加每季職業安全衛生委員會(安委會)，會同修訂安全衛生工作守則、事故調查、實施作業環境監測等，以及共同進行各項安全衛生有關議題之決策。

### 3.3.4 職安衛教育訓練

2022 年職安衛教育訓練

序號	課程名稱(內訓)	場次	參加人數
1	聽力保護	2	63
2	不法侵害	1	37
3	人因性危害預防講座	2	69
4	交通宣導	2	39
共計		7	208

2022 年職安衛證照新訓及回訓

序號	證照新訓及回訓	參加人數
1	吊掛作業人員	1
2	第一種壓力容器操作人員	1
3	堆高機操作人員	1
4	甲種勞工安全衛生業務主管	2
5	防火管理人	1
6	職業安全衛生人員回訓	3
7	固定式起重機回訓	3
8	吊掛作業人員	1
9	有害作業主管回訓	7
10	堆高機操作人員回訓	31
11	急救人員回訓	29
共計		80

### 3.3.5 健康職場

本公司優於法令規定，每年施行健康檢查；。因此，本公司各廠皆獲得衛生福利部國民健康署健康職場認證標章

健康職場認證標章		
廠區	類別	效期
埔鹽廠	健康促進標章	2023年1月1日 - 2025年12月31日
芳苑廠	健康促進標章	2023年1月1日 - 2025年12月31日
斗六廠	健康啟動標章	2023年1月1日 - 2025年12月31日

對於異常工作負荷員工、特殊作業保護員工、母性健康保護員工、防止人因危害員工、防止職場不法侵害員工等五大特殊族群，本公司遵循職業安全衛生管理法之規定，安排特約職業護士及職業醫生進行專業諮詢、提供適當照護。

# 附錄 1：認證與社會參與

## 本公司 GRS(全球回收標準)證書



## 社會參與

身為企業公民，本公司積極參與社會活動，回饋社區，發揮正面的社會影響力，持續地與在地社區、產官學界等利害關係人建立夥伴關係，並投入相關資源以提升社會整體發展，及創造社會價值，本公司 2022 年參與之社會活動如下：

參 與 活 動	內 容	暨 單 位 名 稱
埔鹽義消分隊	經費贊助	經費贊助
永樂社區發展協會	111年老人共餐服務計畫	經費贊助
	尾牙摸彩	物資贊助
永樂國小	學生畢業典禮	物資贊助
媽厝國小	學生畢業典禮	物資贊助
天盛國小	學生畢業典禮	物資贊助
媽厝國小	遠哲科學營	經費贊助
彰化家扶中心	2022年歲末寒冬「疼惜彰化家扶囝仔」愛心園遊會	經費贊助
二水鄉公所	2022二水國際跑水節	經費及物資贊助



2022 年歲末寒冬「疼惜彰化家扶囝仔」愛心園遊會

## 附錄 2：GRI 準則索引表

GRI 準則	揭露項目	頁碼	補充說明	
<b>一般揭露</b>				
102-1	組織名稱	11		
102-2	活動、品牌、產品與服務	13		
102-3	總部位置	11		
102-4	營運活動地點	11		
102-5	所有權與法律形式	14		
102-6	提供服務的市場	18		
102-7	組織規模	12		
102-8	員工與其他工作者的資訊	47		
102-9	供應鏈	20		
102-10	組織與其供應鏈的重大改變	20	本年度無重大改變	
102-11	預警原則或方針	22		
102-12	外部倡議	5		
102-13	公協會的會員資格	20		
102-14	決策者的聲明	3		
102-16	價值、原則、標準及行為規範	19		
102-18	治理結構	15		
GRI 102 : 一般揭露 2016	102-40	利害關係人團體	6	
	102-41	團體協約	47	
	102-42	鑑別與選擇利害關係人	6	
	102-43	與利害關係人溝通的方針	9	
	102-44	提出之關鍵主題與關注事項	8	
	102-45	合併財務報表中的實體	11	
	102-46	界定報表書內容與主題邊界	2	
	102-47	重大主題表列	9	
	102-48	資訊重編	-	本報告期間無此情事
	102-49	報導改變	-	本報告期間無此情事
	102-50	報導期間	2	
	102-51	上一次報告書的日期	2	
	102-52	報導週期	2	
	102-53	可回答報告書相關問題的連絡人	2	
	102-54	依循 GRI 準則報導的宣告	2	
	102-55	GRI 內容索引	61	
	102-56	外部保證/確信		

重大主題			
經營績效			
GRI 103： 管理方針 2016	103-1	解釋重大主題及其邊界	12
	103-2	管理方針與其組成部分	12
	103-3	管理方針的評估	12
GRI 201： 經濟績效 2016	201-4	取自政府之財務補助	18
市場行銷發展			
GRI 103： 管理方針 2016	103-1	解釋重大主題及其邊界	25
	103-2	管理方針與其組成部分	25
	103-3	管理方針的評估	25
GRI 417： 行銷與標示 2016	417-2	未遵循產品和服務資訊與標示法規的事件	25 本報告期間無此情事
	417-3	未遵循行銷傳播相關法規的事件	25 本報告期間無此情事
產品品質管理			
GRI 103： 管理方針 2016	103-2	管理方針與其組成部分	26
	103-3	管理方針的評估	26
GRI 416： 顧客健康與安全 2016	416-1	評估產品和服務類別對健康和安全的影響	27
	416-2	違反有關產品和服務的健康和安全法規之事件	27 本報告期間無此情事
營運持續			
GRI 103： 管理方針 2016	103-1	解釋重大主題及其邊界	22
	103-2	管理方針與其組成部分	22
	103-3	管理方針的評估	22
GRI 203： 間接經濟衝擊 2016	203-2	顯著的間接經濟衝擊	23
GRI 307： 有關環境保護的法 規遵循 2016	307-1	違反環保法規	46 本報告期間無此情事
GRI 419： 社會經濟法規遵循 2016	419-1	違反社會與經濟領域之法律和規定	- 本報告期間無此情事
研發能力			
GRI 103： 管理方針 2016	103-1	解釋重大主題及其邊界	29
	103-2	管理方針與其組成部分	29

	103-3 管理方針的評估	29	
<b>職業安全衛生</b>			
GRI 103 : 管理方針 2016	103-1 解釋重大主題及其邊界	56	
	103-2 管理方針與其組成部分	56	
	103-3 管理方針的評估	56	
GRI 403 : 職業安全衛生 2018	403-8 職業安全衛生管理系統所涵蓋之工作者	56	
	403-9 職業傷害	56	
	403-10 職業病	56	
<b>勞僱/勞資關係</b>			
GRI 103 : 管理方針 2016	103-1 解釋重大主題及其邊界	50	
	103-2 管理方針與其組成部分	50	
	103-3 管理方針的評估	50	
GRI 202 : 市場地位 2016	202-1 不同性別的基層人員標準薪資與當地最低薪資的比率	51	
GRI 401 : 勞僱關係 2016	401-1 新進員工和離職員工	49	
	401-2 提供給全職員工(不包含臨時或兼職員工)的福利	52	
	401-3 育嬰假	53	
GRI 402 : 勞/資關係 2016	402-1 關於營運變化的最短預告期	52	
GRI 404 : 教育訓練 2016	404-1 每名員工每年接受訓練的平均時數	53	
	404-2 提升員工職能及過渡協助方案	54	
	404-3 定期接受績效及職業發展檢核的員工比例	54	
GRI 405 : 員工多元化與平等機會 2016	405-1 治理單位與員工的多元化	47	
	405-2 女男基本薪資和薪酬的比率	51	
GRI 406 : 不歧視 2016	406-1 歧視事件以及組織採取的改善行動	55	本報告期間無此情事
<b>綠色製造</b>			
GRI 103 : 管理方針 2016	103-1 解釋重大主題及其邊界	31	
	103-2 管理方針與其組成部分	31	
	103-3 管理方針的評估	31	
GRI 302 : 能源 2016	302-1 組織內部的能源消耗量	33	
	302-3 能源密集度	34	
	302-4 減少能源消耗	34	



